

---

# របាយការណ៍ ប្រចាំឆ្នាំ 2013

---



- 04. សាររបស់ប្រធានក្រុមប្រឹក្សាភិបាល
- 06. សាររបស់អគ្គនាយក
- 08. ការវិវត្តន៍របស់ក្រុមហ៊ុន
- 10. សមិទ្ធផលសំខាន់ៗផ្នែកហិរញ្ញវត្ថុ
- 12. បច្ចុប្បន្នភាពប្រតិបត្តិការ
- 14. សារវិនិយោគិន/ភាគទុនិក

- 18. ប្រវត្តិ ហ្វឹស ហ្វាយនែន តិរិលស៊ី
- 30. សមិទ្ធផលសង្គម
- 34. របាយការណ៍ក្រុមប្រឹក្សាភិបាល
- 44. របាយការណ៍សវនករឯករាជ្យ

# មាតិកា

# សាររបស់ប្រធាន ក្រុមប្រឹក្សាភិបាល

កើតចេញពីការលំបាកនៃវិបត្តិសេដ្ឋកិច្ច  
ពិភពលោកក្នុងឆ្នាំ ២០០៨ និង ២០០៩  
ហ្វីសហ្វាយនែន បានរៀបចំបើកដំណើរការ  
និង សេចក្តីបាននិរន្តរភាពជាស្ថាប័នហិរ-  
ញ្ញវត្ថុឯកទេស ដែលផ្តោតទៅលើហិរញ្ញ-  
វត្ថុលើផ្ទៃខ្នាតតូច ដែលជាទីផ្សារ  
ពិសេសមួយក្នុងឧស្សាហកម្មហិរញ្ញវត្ថុ  
កម្ពុជា។

TALMAGE MARK PAYNE  
ប្រធានក្រុមប្រឹក្សាភិបាល



យើងមានមោទនភាព ដែលក្លាយជាអ្នកទទួលបានរង្វាន់  
ធុរកិច្ចអាស៊ានឆ្នាំ២០១២ផ្នែកវិភាគចំរើនដ៏គួរអោយគោរពនិង  
កោតសរសើរ។ ចូលឆ្នាំ២០១៣ការរីកចំរើនបានបន្តជាលំដាប់  
ជាមួយនឹងអភិបាលកិច្ចក្រុមហ៊ុនប្រសើរជាងមុន មូលនិធិចំរុះ  
បន្ថែមយុទ្ធសាស្ត្រដ៏ជាក់លាក់ និងប្រាក់ចំណេញខ្ពស់ជាង  
មុន ។

នៅក្នុងឆ្នាំ២០១៣ ហ្វីសហ្វាយនែនបានជួលក្រុមពិគ្រោះ  
យោបល់ដែលមានវិជ្ជាជីវៈដើម្បីជួយកំណត់យុទ្ធសាស្ត្រវិភាគចំរើន  
រយៈពេលវែង ស្លាកយីហោ និងការស្រាវជ្រាវទីផ្សាររបស់ក្រុម-  
ហ៊ុន ។ នេះគឺដើម្បីជួយធានាការរីកចំរើនរយៈពេលវែងប្រកប  
ដោយនិរន្តរភាពដែលត្រូវជាមួយគោលដៅសង្គមនិងពាណិជ្ជកម្ម  
ដែលមាន ។

ក្នុងនាមជាស្ថាប័នហិរញ្ញវត្ថុឯកទេសខ្នាតតូច ការរកទុនជា  
ការប្រឈមខ្លាំង ព្រោះថាគំរូអាជីវកម្មរបស់យើងមិនដូចជា  
ស្ថាប័នហិរញ្ញវត្ថុខ្នាតតូចធម្មតាទេ យើងត្រូវការទុនដែល  
មានតម្លៃទាប និងរយៈពេលវែង ។ ប៉ុន្តែយើងឃើញមាន  
ការផ្លាស់ប្តូរក្នុងប៉ុន្មានឆ្នាំចុងក្រោយនេះ ជាពិសេសក្នុងឆ្នាំ

២០១៣ ព្រោះថាវិនិយោគិនអន្តរជាតិ/អ្នកផ្តល់កម្ចីកាន់តែច្រើន  
ទៀងៗមានទំនុកចិត្ត និងបានទទួលយកគំរូអាជីវកម្ម និងការ  
គ្រប់គ្រងហានិភ័យរបស់ហ្វីសហ្វាយនែន។ ក្នុងឆ្នាំ២០១៣  
យើងបានទទួលការផ្តល់មូលនិធិបន្ថែមពីអ្នកផ្តល់កម្ចីវិនិយោ-  
គិនដែលមានមូលដ្ឋាននៅទ្វីបអឺរ៉ុប ហើយនិងកំពុងចរចា  
ប្រកបដោយសក្តានុពល ជាមួយអ្នកផ្តល់កម្ចីអន្តរជាតិផ្សេង  
ទៀតជាច្រើន ។ និន្នាការនិងនៅតែបន្ត ។ ហើយខ្ញុំមានសុខុម  
និយមថាមូលនិធិនិងមានសម្រាប់ហ្វីសហ្វាយនែន។

ខ្ញុំជឿជាក់ថា ហ្វីសហ្វាយនែននិងបន្តពង្រីកនិងមានសក្តា-  
នុពលវិកលុតលាស់ខ្លាំងបន្ថែមទៀត ព្រោះថ្នាក់ដឹកនាំនិង  
បុគ្គលិករបស់យើងទាំងអស់មានការរីកចំរើនផ្នែកជំនាញ និង  
បទពិសោធន៍ជាលំដាប់ ការគ្រប់គ្រងហានិភ័យ/អភិបាលកិច្ច  
ល្អត្រូវបានពង្រឹងជាបន្តបន្ទាប់ ទំនុកចិត្ត និងការគាំទ្រត្រូវ  
បានទទួលពីវិនិយោគិនអន្តរជាតិ អតិថិជននិងសហគមន៍ក្នុង  
ស្រុក និងជាចុងក្រោយតម្រូវការទីផ្សារក្នុងស្រុកសំរាប់ទិញ  
ផ្ទះដែលមានតំលៃទាបកំពុងកើនឡើង។



# សាររបស់ អគ្គនាយក

បន្ថែមលើការទទួលបានពានរង្វាន់ធុរកិច្ច  
អាស៊ានឆ្នាំ២០១២ផ្នែកកំណើនអាជីវកម្ម  
ហ្វីសហ្វាយនែន នៅតែបន្តរីកលូតលាស់ជា  
លំដាប់ និងច្បាស់លាស់ ក្នុងទិសដៅយុទ្ធ-  
សាស្ត្រដ៏ត្រឹមត្រូវ។

លីម ហាក់យុន  
អគ្គនាយក

នៅចុងឆ្នាំ២០១៣ ហ្វីស ហ្វាយនែន ទទួលបានចំណាត់  
ថ្នាក់ទី១១ ផ្នែកផលបត្រឥណទាន ក្នុងចំណោមស្ថាប័ន  
មីក្រូហិរញ្ញវត្ថុចំនួន ៣៤ ក្នុងប្រទេសកម្ពុជា ទោះបីជាដំណើរ  
អាជីវកម្មរបស់ខ្លួនទើបតែចាប់ផ្តើមក្នុងរយៈពេលដ៏ខ្លីនៅចុង  
ឆ្នាំ២០០៩ ។

ទោះបីជាមានការប្រឈមច្រើន និងការប្រកួតប្រជែងកើន  
ឡើងក៏ដោយក៏ឆ្នាំ២០១៣ ជាឆ្នាំដែលមានកំណើនពាណិជ្ជ  
កម្មរឹងមាំប្រកបដោយនិរន្តរភាព ជាមួយនិងប្រាក់ចំណេញ  
ខ្ពស់ និងសមិទ្ធផលសង្គមប្រសើរជាងមុន។ បើប្រៀបធៀប  
និងឆ្នាំ២០១២ ផលបត្រឥណទាន និងចំនួនអតិថិជនរបស់  
យើងកើនឡើង៥៦ភាគរយ និង៦០ភាគរយរៀងគ្នា ។ ក្នុង  
ឆ្នាំ២០១៣ ប្រាក់ចំណេញសុទ្ធមានកំណើនគួរអោយកត់  
សំគាល់ ដែលមួយផ្នែកបានមកពីការចូលរួមចំណែករបស់  
សាខាខេត្តទាំង២ ដែលបានបង្កើតឡើងក្នុងឆ្នាំ២០១២ ។  
យើងមានគំរោងបើកសាខាខេត្តមួយបន្ថែមទៀតក្នុងឆ្នាំ២០១៤  
និងមួយបន្ថែមទៀតនៅក្នុងឆ្នាំ២០១៥ ។ យុទ្ធសាស្ត្ររបស់  
យើងគឺប្រើប្រាស់សាខាខេត្តដែលមានស្រាប់ជាតំបន់មូលដ្ឋាន  
ដើម្បីពង្រីកវិសាលភាពប្រតិបត្តិការរបស់ខ្លួននៅក្នុងខេត្តទាំង  
មូលដែលនឹងអាចកាត់បន្ថយចំណាយក្នុងការបង្កើតសាខានិង  
អនុសាខាច្រើន ។ សាខាខេត្តជួយក្រុមហ៊ុនបង្កើននិងពង្រីក  
សេវាកម្មគ្របដណ្តប់មិនត្រឹមតែជនក្រីក្រនៅតាមទីប្រជុំជនដូច  
បានកំណត់ជាគោលដៅពីដំបូងប៉ុណ្ណោះទេ ថែមទាំងដល់  
ប្រជាជនដែលមានមុខរបរចុះផ្ទាល់ខ្លួននៅក្នុងតំបន់ជុំវិញស្រុក  
និងខេត្តទៀតផង ។ ការផ្តល់សេវាកម្មដល់គ្រួសារកម្ពុជា  
ដែលមានចំណូលទាបនិងការទិញផ្ទះលើកដំបូង នៅតែជា  
គោលដៅផ្នែកសង្គមដ៏សំខាន់របស់ ហ្វីស ហ្វាយនែន ។  
យើងបានដាក់បញ្ចូលនូវគោលការណ៍កិច្ចគាំពារអតិថិជនចូល  
ទៅក្នុងគោលនយោបាយឥណទានរបស់យើង ដើម្បីអោយ  
មន្ត្រីប្រឹក្សាឥណទាន អនុវត្តក្នុងដំណើរការវាយតម្លៃឥណ  
ទាន។ រហូតដល់ពេលនេះ ហ្វីស ហ្វាយនែន បានធ្វើអោយ  
មានវិវត្តន៍ជាវិជ្ជមានដល់ជីវិតប្រជាជនកម្ពុជាជាង ៤០០០  
នាក់ តាមរយៈការផ្តល់សេវាកម្មឥណទានគេហដ្ឋាន។

ជាផ្នែកមួយនៃការរួមចំណែកក្នុងកិច្ចការអភិវឌ្ឍន៍សង្គមយើង  
បានចូលរួមក្នុងកម្មវិធីវិទ្យុអប់រំផ្នែកហិរញ្ញវត្ថុ តាមរយៈវិទ្យុ

វេទិកាអ្នកដឹកនាំធុរកិច្ច និងសិក្ខាសាលា/សន្និសីទផ្សេងៗ  
ទៀតជាច្រើន ។ ក្នុងឆ្នាំនេះយើងបានចាប់ផ្តើមចេញព្រឹត្តិបត្តិ  
ប្រចាំត្រីមាស ជូនដល់អតិថិជនរបស់យើងដោយឥតគិត  
ថ្លៃ។ ព្រឹត្តិបត្តិនេះផ្តល់ព័ត៌មានអំពីហ្វីសហ្វាយនែន អតិថិជន  
សកម្មភាពសហគមន៍ និងការអប់រំផ្នែកហិរញ្ញវត្ថុ ។

យើងបានចាប់ផ្តើមជាមួយក្រុមហ៊ុនរឹង ដើម្បីផ្តល់វិធីក្នុងការ  
បង់រំលស់ប្រចាំខែដែលមានភាពងាយស្រួលនិងសុវត្ថិភាពមួយ  
បន្ថែមទៀតដល់អតិថិជនរបស់យើង ។ សេវាទូទាត់ចល័ត  
របស់យើង អនុញ្ញាតអោយអតិថិជនធ្វើការទូទាត់ចល័ត តាម  
រយៈទូរស័ព្ទដៃរបស់ពួកគាត់ និងតាមរយៈក្តារកងាររបស់ យើង  
ដែលនៅជិតពួកគាត់បំផុត។

យើងថែមទាំងបានអនុវត្តយ៉ាងពេញលេញតាមតម្រូវការរបស់  
ការិយាល័យឥណទាន ដែលត្រូវបានណែនាំដោយធនាគារជាតិ  
នៃកម្ពុជាក្នុងឆ្នាំ២០១២ ដែលជាឧបករណ៍ដ៏មានប្រយោជន៍  
ក្នុងការជួយកាត់បន្ថយកម្រិតច្រើនហួសនិងបំណុលវណ្ណការរបស់  
អតិថិជន។

ដោយមានកំណើនទំនុកចិត្តពីម្ចាស់ភាគហ៊ុនដែលមានស្រាប់  
និង វិនិយោគិនថ្មីទៅលើគណៈគ្រប់គ្រង នៅក្នុងឆ្នាំ ២០១៣  
នេះ ហ្វីស ហ្វាយនែន ទទួលបានកម្រៃរយៈពេលវែង និង  
វិនិយោគមូលធនបន្ថែមទៀត។ ការផ្តល់មូលនិធិបន្ថែមនេះ  
ធ្វើអោយហ្វីសហ្វាយនែនអាចបន្តកំណើនអាជីវកម្មរបស់ខ្លួនក្នុង  
ឆ្នាំ២០១៣។ បន្ថែមពីនេះទៀត យើងបានទទួលនូវប្រភពទុន  
បន្ថែមដ៏ទៃទៀតសរុបរាប់ឆ្នាំ២០១៤ ដែលអាចចាត់ទុកជាឆ្នាំនៃ  
កំណើនដ៏ខ្លាំង និងប្រកបដោយនិរន្តរភាពមួយទៀត។

តំណាងអោយថ្នាក់គ្រប់គ្រង ខ្ញុំសូមយកឱកាសនេះអរគុណ  
ដល់ម្ចាស់ភាគហ៊ុន ក្រុមប្រឹក្សាភិបាល និង វិនិយោគិនទាំង  
អស់ដែលបានបង្កើនទំនុកចិត្ត និងគាំទ្រផ្នែកហិរញ្ញវត្ថុ ដល់  
បុគ្គលិកទាំងអស់សំរាប់ការខិតខំប្រឹងប្រែង ការប្តេជ្ញាចិត្ត  
របស់ពួកគេ និងដល់អតិថិជន និងដៃគូអាជីវកម្មទាំងអស់  
សំរាប់ការបន្តគាំទ្រ។ ជាចុងក្រោយខ្ញុំសូមថ្លែងអំណរគុណជា  
ពិសេស ដល់ធនាគារជាតិនៃកម្ពុជា សំរាប់ការណែនាំដ៏មាន  
ប្រយោជន៍ និងតែងតែបន្តការគាំទ្រដល់ហ្វីសហ្វាយនែន។

# ការវិនិយោគរបស់ក្រុមហ៊ុន

## ការពិនិត្យឡើងវិញលើយុទ្ធសាស្ត្រ និងការវិនិយោគបន្ថែម



2013

- ជួលក្រុមពិគ្រោះយោបល់អាជីព ដើម្បីជួយកំណត់យុទ្ធសាស្ត្រវិកចន្តរយៈពេលវែង ស្លាកយីហោ និងស្រាវជ្រាវទីផ្សារ
- ទទួលបានការវិនិយោគពី Norwegian Investment Fund for Developing Countries និង Finnish Fund for Industrial Cooperation Ltd



2012

## ការពង្រីក និងការទទួលស្គាល់

- ពង្រីកតំបន់ប្រតិបត្តិការដោយបង្កើតសាខានៅតាមបណ្តាខេត្ត - សៀមរាប និង បាត់ដំបង
- ទទួលបានរង្វាន់ ធុរកិច្ចអាស៊ានឆ្នាំ ២០១២
- សក្តានុពលវិនិយោគពី Norfund និង Finnfund

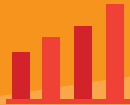
2011



## ការវិនិយោគបន្ថែម និងស្ថេរភាព

- គ្រឹះស្ថាន ហ៊ីស ហ្វាយនែន ទទួលបានប្រាក់កម្ចីពី ធនាគារ Hwang DBS, Oikocredit Cambodia, និង Cambodia-Loas Development Fund (CLDF)
- មូលនិធិភាគទុនិករបស់ក្រុមហ៊ុនបានកើនឡើងចំនួន ១,៩៨៩,៣៧៩ ដុល្លារអាមេរិក តាមរយៈ បំណុលប្រតិបត្តិការដើមទុន
- ពង្រីកការិយាល័យ និងតំបន់ប្រតិបត្តិការ (ក្រុងភ្នំពេញ និងខេត្តកណ្តាល)
- រៀបចំគម្រោងយុទ្ធសាស្ត្រសម្រាប់ការបង្កើតសាខាតាមបណ្តាខេត្ត
- ពង្រឹងអភិបាលកិច្ចសាធារណៈ និងការគ្រប់គ្រងហានិភ័យ៖ គណនេយ្យការហានិភ័យ និងសវនកម្មត្រូវបានបង្កើត ហើយនិងសវនករវិជ្ជាក្នុងត្រូវបានតែងតាំង។

2010



## ចំណាយស្មើចំណូល (BREAK-EVEN) និងស្ថានភាពចំណេញ

- ទទួលបានប្រាក់ចំណេញប្រចាំខែលើកដំបូងនៅក្នុងខែមិថុនា ហើយការខាតបង់សរុបត្រូវបានស្តារមកវិញ (Total Break-even) នៅក្នុងខែធ្នូ ២០១០។
- ក្រុមហ៊ុន KPMG ត្រូវបានតែងតាំងជាសវនករកាត់រដ្ឋ

2007



## កំណែទម្រង់ជាក់លាក់ (SPECIFIC SPIN-OFF)

គោលគំនិតក្នុងការផ្តល់សេវាហិរញ្ញប្បទាន ត្រូវបានបញ្ជាក់ដោយការក្រុមហ៊ុនទីផ្សារ ហើយនិងធនាគារជាតិនៃកម្ពុជា បានស្នើឱ្យក្រុមហ៊ុន ហ៊ីស ហ្វាយនែន ចាប់ផ្តើមបង្កើតក្រុមហ៊ុនថ្មី ( ហ្វីតសម្ព័ន្ធ ) សម្រាប់ប្រតិបត្តិការឯកទេសហិរញ្ញប្បទានផ្ទះសំបែង។

2006



## ការបង្កបង្កើតនិងបង្ហាញអំពីគោលគំនិត

ក្រុមហ៊ុន ហ៊ីស ហ្វាយនែន កីអិលស៊ី First Home Plc ត្រូវបានបង្កើតឡើងជាក្រុមហ៊ុនផ្តល់ដំណោះស្រាយផ្នែកផ្ទះសំបែង ជាមួយនិងបេសកកម្មក្នុងការបង្កើនភាពជាម្ចាស់កម្មសិទ្ធិផ្ទះសំបែងជាលើកដំបូងរបស់ក្រសួងខ្មែរ។

2008



## ការបង្កើនដើមទុន និងដំណើរការសុំអាជ្ញាប័ណ្ណជាគ្រឹះស្ថានមីក្រូហិរញ្ញវត្ថុ

ក្រុមហ៊ុន Phillip Capital ដែលជាស្ថាប័នផ្តល់នូវសេវាកម្មហិរញ្ញវត្ថុឈានមុខគេនៅប្រទេសសិង្ហបុរី បានផ្តល់នូវមូលនិធិមូលធនរបស់ខ្លួន ទៅឱ្យក្រុមហ៊ុន ហ៊ីស ហ្វាយនែន កីអិលស៊ី។ ក្រុមហ៊ុន ហ៊ីស ហ្វាយនែន កីអិលស៊ី បានចាប់ដំណើរការចុះបញ្ជីជាគ្រឹះស្ថានមីក្រូហិរញ្ញវត្ថុ ជាមួយធនាគារជាតិនៃកម្ពុជា ។

2009



## វិជ្ជាជីវកម្ម និងការរៀបចំសម្រាប់កំណើនអាជីវកម្ម

- ទទួលបានអាជ្ញាប័ណ្ណប្រតិបត្តិការពីធនាគារជាតិនៃកម្ពុជា។
- អគ្គនាយកត្រូវបានតែងតាំង និងក្រុមហ៊ុនត្រូវបានធ្វើវិជ្ជាជីវកម្ម។
- ក្រុមហ៊ុន First Home, Inisor Fund, និង Phillip Capital បានផ្តល់ដល់ហ៊ីស ហ្វាយនែន កីអិលស៊ី នូវមូលនិធិមូលធន ហើយ ក្រុមហ៊ុន ហ៊ីស ហ្វាយនែន បានចាប់ដំណើរការសកម្មភាពអាជីវកម្មនៅចុងខែ វិច្ឆិកា ឆ្នាំ ២០០៩។

# សមិទ្ធផលផ្នែកហិរញ្ញវត្ថុ

## ផលប្រតិបត្តិ



## ទ្រព្យសកម្ម



## មូលនិធិភាគទុនិក



## ប្រាក់ចំណេញសុទ្ធ



## ចំណូលទទួលបានពីមូលនិធិភាគទុនិក



## ចំណូលទទួលបានពីទ្រព្យសកម្ម



## អនុបាតថ្លៃដើមប្រតិបត្តិការ



# បច្ចុប្បន្នភាព ប្រតិបត្តិការ

បើទោះបីជាជួបនូវឧបសគ្គ និងការប្រកួតប្រជែងជាច្រើនក៏ដោយ ក៏យើងនៅតែបន្តនូវការរីកចម្រើនទាំងផ្នែកហិរញ្ញវត្ថុ និងផ្នែកសង្គមគួរឲ្យកត់សម្គាល់ ។



## សេវាកម្ម

ហ្វីស ហ្វាយនែន ភីអិលស៊ី មានផ្តល់ជូននូវសេវាកម្មហិរញ្ញប្បទានផ្ទះសំបែងប្រភេទដូចខាងក្រោមនេះ៖

### ១. ឥណទានផ្ទះសំបែង៖ សម្រាប់ទិញលំនៅដ្ឋានលើកទីមួយ

- អត្រាការប្រាក់ប្រចាំឆ្នាំមានភាពប្រកួតប្រជែង
- ការសងរំលោះថេរប្រចាំខែ
- អាចខ្ចីបានរហូតដល់រយៈពេល ១៥ឆ្នាំ
- ទទួលយកទាំងប្លង់ទំនំ និង ប្លង់រឹងសម្រាប់អចលនទ្រព្យដាក់បញ្ចាំ

### ២. ឥណទានសម្រាប់សាងសង់ រឺជួសជុលផ្ទះ៖ សម្រាប់សាងសង់ ជួសជុលកែលំអរ និងពង្រីកផ្ទះ

- អត្រាការប្រាក់ប្រចាំឆ្នាំមានភាពប្រកួតប្រជែង
- ការសងរំលោះថេរប្រចាំខែ
- អាចខ្ចីបានរហូតដល់រយៈពេល ១០ឆ្នាំ
- ទទួលយកទាំងប្លង់ទំនំ និង ប្លង់រឹងសម្រាប់អចលនទ្រព្យដាក់បញ្ចាំ

### ៣. ឥណទានទិញសំភារៈបំពាក់គេហដ្ឋាន

- ជាឥណទានសម្រាប់ទិញសំភារៈបំពាក់គេហដ្ឋានដើម្បីភ្ជាប់ជាមួយនិងសេវាកម្មហិរញ្ញប្បទានផ្ទះសំបែង ( ឥណទានសម្រាប់ទិញលំនៅដ្ឋានលើកទី១ និងឥណទានសម្រាប់សាងសង់ ជួសជុលផ្ទះ )
  - អត្រាការប្រាក់ប្រចាំឆ្នាំមានភាពប្រកួតប្រជែង
  - អាចខ្ចីបានរហូតដល់រយៈពេល ៥ឆ្នាំ
  - ទ្រព្យធានាគឺអចលនទ្រព្យដែលបានដាក់បញ្ចាំជាមួយគ្រឹះស្ថាននៅពេលស្នើសុំឥណទានសម្រាប់ទិញផ្ទះ រឺសាងសង់ ជួសជុលផ្ទះ។
- សម្រាប់ព័ត៌មានលម្អិតអំពី សេវាកម្មនីមួយៗ សូមអានខិតប័ណ្ណឥណទានផ្ទះសំបែង និង ខិតប័ណ្ណ ឥណទានសាងសង់ ជួសជុលផ្ទះ។

# ប្រើប្រាស់សេវាកម្ម រឺង ដើម្បីបង់ប្រាក់ប្រចាំខែជូន ហ្វីស ហ្វាយនែន

ឥឡូវនេះលោកអ្នកមិនចាំបាច់ធ្វើដំណើរទៅកាន់ធនាគារ ANZ Royal ដើម្បីបង់ប្រាក់ប្រចាំខែដល់ ហ្វីស ហ្វាយនែនទៀតនោះទេ ។ លោកអ្នកអាចបង់ប្រាក់ប្រចាំខែ របស់លោកអ្នកជូន ហ្វីស ហ្វាយនែន បានតាមរយៈសេវាកម្ម WING ដោយមិនមានអស់កំរៃបន្ថែមអ្វីឡើយ ។ លោកអ្នកគ្រាន់តែធ្វើតាមការណែនាំងាយៗទាំងបីចំនុច ដូចខាង ក្រោមនេះជាការស្រេច ៖

1. ស្វែងរកភ្នាក់ងារ WING (WING Cash Xpress) ដែលនៅជិតលោកអ្នកបំផុត
2. ប្រាប់ភ្នាក់ងារ WING (WING Cash Xpress) ថាលោកអ្នកចង់បង់ប្រាក់ជូន ហ្វីស ហ្វាយនែន
3. ផ្តល់លេខរៀង របស់លោកអ្នក (ដែលលោកអ្នកបានពី ហ្វីស ហ្វាយនែន) និង ចំនួនទឹកប្រាក់ដែលត្រូវបង់ដល់ភ្នាក់ងារ WING (WING Cash Xpress)

លោកអ្នកនឹងទទួលបានវិក្កយបត្រ បញ្ជាក់ពីការបង់ប្រាក់របស់លោកអ្នកពីភ្នាក់ងារ WING (WING Cash Xpress)។ ប្រសិនបើមានបញ្ហា សូមទំនាក់ទំនងមកកាន់បុគ្គលិកយើងខ្ញុំតាមរយៈទូរស័ព្ទលេខ ០២៣ ៩៩៧ ៩៣៧ ដើម្បីធ្វើការសំរេចសំរួល ។

# សាវតាររបស់ វិនិយោគិន/ ភាគទុនិក

ភាពជាដៃគូបានផ្តល់លទ្ធភាពបន្ថែមដល់យើងក្នុងការពង្រីកវិសាលភាពនៃសេវាទៅដល់ប្រជាជនកម្ពុជាដែលមានចំណូលទាបដែលកំពុងការពិនិត្យមិនអាចធ្វើទៅបានទេ បើគ្មានកិច្ចសហការណ៍ទាំងនោះ ។



POEMS Pte Ltd គឺជាក្រុមហ៊ុនវិនិយោគរបស់ Phillip Capital Group ។ ក្រុមហ៊ុន Phillip Capital ដែលបានបង្កើតឡើងនៅប្រទេសសិង្ហបុរី ក្នុងឆ្នាំ១៩៧៥ បច្ចុប្បន្នបានក្លាយជាមជ្ឈមណ្ឌលហិរញ្ញវត្ថុប្រចាំតំបន់អាស៊ីដែលផ្តល់នូវគ្រប់សេវាហិរញ្ញវត្ថុ ដែលប្រកបដោយគុណភាព និងភាពច្នៃប្រឌិតខ្ពស់ ដល់អតិថិជន ដែលជាស្ថាប័នសាជីវកម្ម និងលក់រាយ។ សេវាហិរញ្ញវត្ថុដ៏ទូលំទូលាយទាំងនេះ រួមមានជាអាទិ៍៖ ការគ្រប់គ្រងមូលនិធិ មូលធនវិនិយោគ វិភាគហ៊ុនឯកជន ការផ្តល់ហិរញ្ញប្បទានលើបំណុល ទិផ្សរស្ថាប័ន និងសាជីវកម្ម សេវាគ្រប់គ្រងទ្រព្យសម្បត្តិ ការពិគ្រោះយោបល់ និងហិរញ្ញប្បទានដល់សាជីវកម្ម ដំណោះស្រាយព័ត៌មានវិទ្យា បរិយាកាសកិច្ចមូលបត្រ ការទិញទុកមូលនិធិ គំរោងធានារ៉ាប់រង ការស្រាវជ្រាវវិនិយោគជំនួយព្យាបាលកម្ពុជា និងបំណុលមូលបត្រអនាគត ដំណូររូបិយប័ណ្ណ លោហធាតុមានតម្លៃ និងទំនិញផ្សេងៗព្រមទាំងអចលនទ្រព្យ ។

បច្ចុប្បន្ន Phillip Capital មានបុគ្គលិកជាង ២៨០០នាក់នៅក្នុងទ្វីបអាស៊ី និងអឺរ៉ុប ហើយទឹកប្រាក់មូលនិធិសរុបរបស់ភាគទុននិកទាំងអស់មានជាង ៧០០លានដុល្លារអាមេរិក។ ក្រុមហ៊ុនមានប្រតិបត្តិការនៅប្រទេសចំនួន១០ គឺ៖ សិង្ហបុរី ចក្រភពអង់គ្លេស បារាំង ចិន ហុងកុង ថៃ ជប៉ុន អូស្ត្រាលី ម៉ាឡេស៊ី និងឥណ្ឌូនេស៊ី។ នៅសិង្ហបុរី សមាជិករបស់ Phillip Capital រួមមាន៖ Phillip Securities, Phillip Securities Research, Phillip Futures, Phillip Financial, Phillip Capital Management, Cyber Quote, Phillip Private Equity, Phillip Trading, IFS Capital Limited និង ECICS Limited.



Insitor Fund SCA គឺជាមូលនិធិ មូលធនសង្គមមួយដែលផ្តល់មូលធនដល់សហគ្រិនសង្គមដែល មានភាពវ័យឆ្លាត និងផ្តល់ដំណោះស្រាយដល់បណ្តាបញ្ហាអភិវឌ្ឍន៍សំខាន់ៗ ហើយជំរុញឱ្យមាន សេដ្ឋកិច្ចមួយដែលប្រកបទៅដោយទំនួលខុសត្រូវ និងនិរន្តរភាព ។ Insitor ផ្តោតយកចិត្តទុកដាក់ដល់បណ្តាសហគ្រាសដែលផ្តល់ដំណោះស្រាយជាដំណាក់កាល និងដែលអាចទុកចិត្តបានដើម្បី បង្កើតលទ្ធភាពឱ្យប្រជាជនដែលមានចំណូលទាបអាចទទួលបាននូវផលិតផល និងសេវាជា មូលដ្ឋានទាំងឡាយ ដូចជាផ្ទះសំបែង ទឹក ការអប់រំ និងសុខភាពជាដើម។

Insitor ធ្វើការវិនិយោគយ៉ាងម៉ឺងម៉ាត់នូវមូលនិធិ មូលធនសម្រាប់ប្រាក់ចំណេញ ដោយមានការរំពឹងថា នឹងទទួលបាននូវការផ្លាស់ប្តូរសង្គមជាវិជ្ជមាន ហើយមានការអំណត់ និងទំនួលខុសត្រូវក្នុងការ រកប្រាក់កម្រៃហិរញ្ញវត្ថុ។ Insitor មានជំនឿយ៉ាងមុតមាំថា ការយល់ឱ្យបានស៊ីជម្រៅនូវបរិបទសង្គម នយោបាយ អាជីវកម្ម និងបទបញ្ញត្តិ របស់អ្នកដែលបានទទួលប្រាក់វិនិយោគ គឺជាកត្តាសំខាន់ក្នុងការធានាឱ្យបានថា រាល់ទិន្នន័យបច្ចេកទេសមានភាពប្រាកដនិយម ស្ថាបនា និងអាចធ្វើសកម្មភាពបាន។



First Home Plc ត្រូវបានបង្កើតឡើងក្នុងឆ្នាំ ២០០៦ ជាក្រុមហ៊ុនដែលផ្តល់នូវដំណោះស្រាយ ផ្ទះសំបែង ដោយមានបេសកកម្មសង្គមក្នុងការបង្កើន



## >> សាវតារវិនិយោគិន/ភាគីទុនិក

នូវឱកាសក្លាយជាម្ចាស់ផ្ទះលើកទីមួយ។ ក្រុមហ៊ុននេះត្រូវបានបង្កើតឡើងដោយបុគ្គលមួយចំនួនដែលមាន វិជ្ជាជីវៈ និងគំនិតជួយសង្គម ក្នុងគោលបំណងជួយក្រុមគ្រួសារខ្មែរដែលមានចំណូលទាប និងមធ្យមឱ្យបានក្លាយជាម្ចាស់ផ្ទះ ដំបូងរបស់គេ។ គំនិតនៃផលិតផល ឥណទានផ្ទះសំបែង និងឥណទានសាងសង់ ជួសជុលផ្ទះ ក៏ត្រូវបានបង្កើតឡើងហើយនឹងសាកល្បងបានជោគជ័យទៀតផង។ បទពិសោធន៍នៃភាពជោគជ័យនេះ ក៏នាំឱ្យមានការបង្កើតឡើងនូវក្រុមហ៊ុន First Finance Plc ។ ជាលិទ្ធផលនៃការប្រឹងប្រែង និងប្តេជ្ញាចិត្តរបស់សមាជិកក្រុមប្រឹក្សាភិបាលនៃ First Home នោះ First Finance ក៏ទទួលបានអាជ្ញាប័ណ្ណ ពីធនាគារជាតិ ចុះថ្ងៃទី ២៣ ខែមេសា ឆ្នាំ២០០៩។

First Home មានចំណេះដឹងទូលំទូលាយអំពីទីផ្សារក្នុងស្រុក យល់ពីនិន្នាការ និងតម្រូវការទីផ្សារ ក្នុងស្រុក តម្រូវការបញ្ញត្តិច្បាប់ តម្រូវការសង្គម និងមានបណ្តាញទំនាក់ទំនងក្នុងស្រុក យ៉ាងរឹងមាំផង។



មូលនិធិអភិវឌ្ឍន៍កម្ពុជា ឡាវ SCA "CLDF SCA, SICAV-SIF" គឺជាមូលនិធិឯកទេសខាងវិនិយោគដែលមានការិយាល័យក្នុងប្រទេសលុចសំបូ ដែលស្វែងរកនូវចំណូលហិរញ្ញវត្ថុសមស្របជូនអ្នកវិនិយោគទុនរបស់ខ្លួន ដោយការធ្វើវិនិយោគក្នុងអាជីវកម្មដែលប្រកបដោយភាពច្នៃប្រឌិត និងតម្លាភាពនៅក្នុងប្រទេសកម្ពុជា និងឡាវ ។ តាមរយៈការធ្វើវិនិយោគនូវមូលនិធិមូលធន ទៅលើវិស័យកង្វះខាតហិរញ្ញវត្ថុសំខាន់ៗមួយនេះ មូលនិធិនេះមានបំណងចង់ឱ្យមានផលវិជ្ជមានទៅលើដំណើរការអភិវឌ្ឍវិស័យឯកជនក្នុងតំបន់នេះ ។



គឺជាមូលនិធិវិនិយោគប្រជាជននៃសំរាប់ប្រទេសកំពុងអភិវឌ្ឍន៍ Norfund បានវិនិយោគក្នុងការបង្កើតនិងអភិវឌ្ឍន៍សហគ្រាសរកផលចំណេញប្រកបដោយនិរន្តរភាពក្នុងបណ្តាប្រទេសកំពុងអភិវឌ្ឍន៍។ គោលបំណងគឺដើម្បីរួមចំណែកធ្វើអោយមានកំណើនសេដ្ឋកិច្ចនិងកាត់បន្ថយភាពក្រីក្រ។ រដ្ឋាភិបាលនៃវេជ្ជសាស្ត្រទីដ៏សំខាន់ក្នុងគោលនយោបាយអភិវឌ្ឍន៍របស់វេជ្ជសាស្ត្របានជួយបម្រុងទុកទុនជំនួយប្រចាំឆ្នាំទៅ Norfund ក្នុងថវិការជំនួយអភិវឌ្ឍន៍របស់ខ្លួន។

Norfund តែងតែវិនិយោគជាមួយដៃគូក្នុងស្រុក ឬបរទេសដែលផ្តោតទៅលើថាមពលកើតឡើងវិញ វិស័យកសិពាណិជ្ជកម្ម និងស្ថាប័នហិរញ្ញវត្ថុ ។ តំបន់សំខាន់នៃការវិនិយោគគឺភាគខាងកើត និងភាគខាងត្បូងនៃទ្វីបអាហ្វ្រិក ដែលមានការិយាល័យប្រចាំតំបន់ស្ថិតនៅក្នុងទីក្រុង Johannesburg, Nairobi និង Maputo។ លើសពីនេះទៅទៀត Norfund បានវិនិយោគក្នុងប្រទេសមួយចំនួននៅតំបន់អាស៊ីភាគខាងត្បូង និងអាស៊ីអាគ្នេយ៍ និងអាមេរិកកណ្តាលដែលមានការិយាល័យប្រចាំតំបន់នៅក្នុងទីក្រុង San Jose' និង Bangkok។ នៅពាក់កណ្តាលឆ្នាំ២០១២ Norfund មានផលប័ត្រប្រហែល ១,៣ពាន់លានដុល្លារ និងបុគ្គលិកប្រហែល ៥០នាក់។



Finnfund គឺជាក្រុមហ៊ុនអភិវឌ្ឍន៍ហិរញ្ញវត្ថុរបស់ប្រទេសហ្វាំងឡង់ដែលផ្តល់មូលធនហានិយ័រយៈពេលវែង សំរាប់គំរោងឯកជនក្នុងប្រទេសកំពុងអភិវឌ្ឍន៍ និង ប្រទេសស្រុស្ស៊ី។ ដោយការចែករំលែកហានិភ័យជាមួយម្ចាស់ជំនួយ Finnfund ស្វែងរកការពង្រីកវិនិយោគដែលមិនត្រឹមតែបានប្រាក់ចំណេញទេ ប៉ុន្តែ ជួយបរិស្ថាន និងសង្គមថែមទៀត។

Finnfund វិនិយោគជាចម្បងជាមួយក្រុមហ៊ុនហ្វាំងឡង់ ប៉ុន្តែបានផ្តល់ហិរញ្ញប្បទានរយៈពេលវែងដល់ដៃគូក្នុងស្រុកផងដែរ ដូចជា អតិថិជនអ្នកផ្គត់ផ្គង់ អ្នកម៉ៅការបន្ត និងក្រុមហ៊ុនមានអាជ្ញាប័ណ្ណផ្នែកបច្ចេកវិជ្ជា។

លើសពីនេះទៅទៀត Finnfund អាចធ្វើសហវិនិយោគជាមួយស្ថាប័នអភិវឌ្ឍន៍ហិរញ្ញវត្ថុដទៃទៀត នៅក្នុងគំរោងដែលមិនពាក់ព័ន្ធដោយផ្ទាល់ជាមួយជំនួយរបស់ជនជាតិហ្វាំងឡង់ ប៉ុន្តែបង្កើតផលប្រយោជន៍ច្រើនដ៏ចំបាប់ដល់ស្ថាន និង សង្គម។ គំរោងថាមពលកើតឡើងវិញ ព្រៃឈើ និងទូរគមនាគមន៍គឺស្ថិតក្នុងចំណោមឧស្សាហកម្មដែល Finnfund ចង់រួមផ្តល់ហិរញ្ញប្បទានបំផុតជាមួយអ្នកផ្តល់ហិរញ្ញវត្ថុអភិវឌ្ឍន៍ដទៃទៀត។



Oikocredit គឺជាស្ថាប័នផ្តល់ហិរញ្ញប្បទានសំរាប់ការអភិវឌ្ឍន៍អន្តរជាតិដែលផ្តល់ប្រាក់កម្ចី ឬ ដើមទុនវិនិយោគដល់ស្ថាប័នហិរញ្ញវត្ថុឌីជីថលធនាគារសហប្រតិបត្តិការ អង្គការពាណិជ្ជកម្មយុត្តិធម៌ និង ប្រភេទសហគ្រាសសង្គមដទៃទៀត នៅក្នុងប្រទេសកំពុងអភិវឌ្ឍន៍។ សព្វថ្ងៃនេះ Oikocredit គឺជាបុរាណទុនមូលនិធិឯកជនមួយដ៏ធំបំផុតក្នុងចំណោមបុរាណទុនលីសកលលោក ដែលផ្តល់មូលនិធិក្នុងវិស័យមីក្រូហិរញ្ញវត្ថុ។ Oikocredit មានវត្តមានស្ទើរតែ៧០ប្រទេស ជាមួយនិងអង្គការដៃគូ ជិត៩០០ស្ថាប័ន។

ដៃគូនៅក្នុងប្រទេសកម្ពុជាមាន ១១ស្ថាប័នមីក្រូហិរញ្ញវត្ថុ និងសហគ្រាសផ្នែកសង្គមចំនួន៣។ បេសកកម្មរបស់ Oikocredit គឺលើកកម្ពស់យុត្តិធម៌ជាសកលដោយជំរុញអោយមនុស្ស ព្រះវិហារ និងក្រុមផ្សេងទៀតចែករំលែកធនធានរបស់គេតាមរយៈការវិនិយោគ ដែលមានទំនួលខុសត្រូវផ្នែកសង្គម និង ការផ្តល់អំណាចដល់ប្រជាជនជួបការលំបាកតាមរយៈប្រាក់កម្ចី។ ស្ថាប័នមីក្រូហិរញ្ញវត្ថុដែលជាដៃគូផ្តល់កម្ចីដល់ជនទីលក្រដែលមិនអាចទទួលបានប្រាក់កម្ចីពីធនាគារពាណិជ្ជ និងបុរាណហិរញ្ញប្បទានពាណិជ្ជកម្មផ្សេងៗ។ អង្គការពាណិជ្ជកម្មយុត្តិធម៌ និងសហគ្រាសសង្គមជួយបង្កើតជីវភាព និងឱកាសសេដ្ឋកិច្ចក្នុងតំបន់ប្រតិបត្តិការរបស់ពួកគេ។



# ប្រវត្តិក្រុមហ៊ុន ហ្វីសហ្វាយនែន

ហ្វីសហ្វាយនែន គឺជាគ្រឹះស្ថានមីក្រូ-ហិរញ្ញវត្ថុ ឯកទេសក្នុងការផ្តល់សេវាហិរញ្ញវត្ថុទិញផ្ទះដល់ប្រជាជនដែលមានប្រាក់ចំណូលទាប

## ទស្សនៈវិស័យ

យើងមានជំនឿថាមនុស្សគ្រប់រូប ត្រូវមានឱកាសដើម្បីរស់នៅក្នុងជីវិតមួយដ៏សមរម្យ និងថ្លៃថ្នូរ ហើយជីវិតបែបនេះត្រូវតែមានផ្ទះ និងគ្រួសារដែលមានភាពកក់ក្តៅ និងសុវត្ថិភាព ។ ទស្សនៈវិស័យរបស់យើង ហ្វីស ហ្វាយនែន គឺអិលស៊ី គឺជួយគ្រួសារខ្មែរ អោយបានរស់នៅក្នុងភាពថ្លៃថ្នូរ សន្តិសុខ សុភមង្គល និងស្ថេរភាពតាមរយៈការផ្តល់ លទ្ធិភាពអោយបានក្លាយជាម្ចាស់កម្មស្និទ្ធិផ្ទះសំបែងដោយមិនប្រកាន់ឋានៈនិងវណ្ណៈក្នុងសង្គមឡើយ។

## បេសកកម្ម

ដើម្បីបង្កើតស្ថេរភាពសេដ្ឋកិច្ច និងជីវភាពនៃគ្រួសារខ្មែរដែលមានចំណូលទាប តាមរយៈការផ្តល់លទ្ធិភាព និងឱកាសក្លាយជាម្ចាស់កម្មស្និទ្ធិផ្ទះសំបែង ។

## ទីផ្សារគោលដៅ

ទីផ្សាររបស់ ហ្វីស ហ្វាយនែន គឺអិលស៊ី គឺគ្រួសារខ្មែរដែលមានចំណូលទាប និងមធ្យម ដែលមានបំណងវិនិយោគទៅលើផ្ទះសំបែងលើកទីមួយរបស់គេ ។

## ទស្សនៈរបស់យើង

ទស្សនៈរបស់យើងមានលក្ខណៈសាមញ្ញពេលគឺ “យើងគិតក្នុងនាមជាអតិថិជនហើយ ប្រតិបត្តិក្នុងនាមជាម្ចាស់ក្រុមហ៊ុន” ហើយវិធីសាស្ត្រក្នុងការអនុវត្តន៍ របស់យើងកាន់តែងាយស្រួលដូចបានសង្ខេបខាងក្រោម៖

- សេវាកម្មដែលស្របទៅតាមតម្រូវការទីផ្សារ
- បែបបទដាក់ពាក្យសុំ និងនីតិវិធីអនុម័តឥណទានមានភាពងាយស្រួល និងរហ័សទាន់ចិត្ត
- ប្រតិបត្តិការមានគុណភាព និងស្របតាមតម្រូវការ

# សាវតាររបស់សមាជិកក្រុមប្រឹក្សាភិបាល



## TALMAGE MARK PAYNE, ជាប្រធានក្រុមប្រឹក្សាភិបាល

- ជាអគ្គនាយក នៃអង្គការ Hagar Cambodia
- ជាស្ថាបនិក នៃក្រុមហ៊ុន First Home Plc.
- ជាអតីតប្រធានក្រុមប្រឹក្សាភិបាលនៃក្រុមហ៊ុន VisionFund Cambodia
- ជាអតីតនាយកប្រចាំប្រទេស នៃអង្គការ World Vision Cambodia
- មានបទពិសោធន៍ការងារ ១៥ ឆ្នាំ នៅក្នុងប្រទេសកម្ពុជាជាពិសេសក្នុងការងារបំរើសង្គម

## MICAELA RATINI, ជាសមាជិកក្រុមប្រឹក្សាភិបាល

- ជាស្ថាបនិកនៃមូលនិធិមូលធនសង្គមអន្តរជាតិទីមួយរបស់ប្រទេសអ៊ីតាលី
- មានបទពិសោធន៍ ៧ ឆ្នាំ ជានាយកជាន់ខ្ពស់នៅក្រុមហ៊ុន Bain & Co ផ្តោតលើវិស័យធនាគារ
- មានបទពិសោធន៍ 10 ឆ្នាំជាអ្នកឯកទេសជាន់ខ្ពស់ក្នុងឧស្សាហកម្មហិរញ្ញវត្ថុ
- មានបទពិសោធន៍ទូលំទូលាយក្នុងបណ្តាប្រទេសកំពុងអភិវឌ្ឍ

## NICHOLAS JOHN LAZOS, ជាសមាជិកក្រុមប្រឹក្សាភិបាល

- ជានាយកផ្នែកវិនិយោគនៃក្រុមហ៊ុន Insitor Fund SCA
- មានបទពិសោធន៍ការងារផ្នែកគ្រឹះស្ថានមីក្រូហិរញ្ញវត្ថុរាប់បញ្ចូលទាំងការគ្រប់គ្រងក្រុមហ៊ុន First Home Plc

## ONG TEONG HOON, ជាសមាជិកក្រុមប្រឹក្សាភិបាល

- ជានាយកជាន់ខ្ពស់នៃក្រុមហ៊ុន Phillip Capital
- មានបទពិសោធន៍ការងារជាង២៥ ឆ្នាំជាមួយធនាគារ Standard Charter Bank
- ជាស្ថាបនិកនៃអង្គការ Hagar Design Pte. Ltd.
- អតីតជានាយកអង្គការ Prison Fellowship Singapore
- ជាបណ្ឌិតនៃអង្គការ Boy Brigade នៅសិង្ហបុរី

## MICHAEL GOH, ជាសមាជិកក្រុមប្រឹក្សាភិបាល

- មានបទពិសោធន៍ការងារជាង ២០ ឆ្នាំផ្នែកធនាគារ និងធានារ៉ាប់រង
- នាយកផ្នែកគ្រប់គ្រងហានិភ័យ Asia Pacific Region, Global Financial Group
- នាយកផ្នែកឥណទាន/ ប្រធានតំបន់ផ្នែកឥណទាននិងគ្រប់គ្រងហានិភ័យនៃEuropean and Asian Banks
- ជាម្ចាស់ និងជាអ្នកចាត់ចែងមូលនិធិវិនិយោគឯកជន, ក្រុមហ៊ុនប្រឹក្សាអំពីការគ្រប់គ្រងហិរញ្ញវត្ថុ និងក្រុមហ៊ុនបណ្តុះបណ្តាលមុខជំនួញ
- សមាជិកអភិបាល នៃ Risk Management Association
- ទីប្រឹក្សាគណៈអភិបាលនៃគ្រឹះស្ថានមីក្រូហិរញ្ញវត្ថុ

## DARY SO, ជាសមាជិកក្រុមប្រឹក្សាភិបាល

- នាយកផ្នែកប្រឹក្សាពន្ធដារ នៃ ក្រុមហ៊ុន Premier Consulting (RSM International Correspondent Firm)
- មានបទពិសោធន៍ជាBusiness Advisor ក្នុងប្រទេសកម្ពុជា និងបានផ្តល់ប្រឹក្សាជូនក្រុមហ៊ុនជាច្រើនដូចជាក្រុមហ៊ុនដែលមានប្រតិបត្តិការនៅច្រើនប្រទេស ក៏ដូចជាក្រុមហ៊ុនជំនួញខ្នាតតូចនិងមធ្យម អំពីការវិនិយោគចូលទីផ្សារប្រទេសកម្ពុជា និងភាពប្រឈមដែលកំពុងតែកើតឡើងក្នុងការគ្រប់គ្រងហានិភ័យពាក់ព័ន្ធនឹងពន្ធដារ និងការអនុវត្តន៍ស្របតាមច្បាប់សាធារណៈនៅក្នុងប្រទេសកម្ពុជា

# សាវតាសមាជិកថ្នាក់ដឹកនាំ



## លីម ហាក់យុន អគ្គនាយក

- សញ្ជាតិខ្មែរបញ្ចប់ការសិក្សានៅប្រទេស កម្ពុជា និងកាណាដា
- បញ្ចប់ការសិក្សាផ្នែកពាណិជ្ជកម្មនៅ York University ក្រុង Toronto ប្រទេស កាណាដា
- ជំនាញឯកទេសលើភាសាទំនាក់ទំនង ដូចជា ខ្មែរ អង់គ្លេស បារាំង ចិន (Mandarin, Cantonese, Teochew dialects) វៀតណាម និងថៃ
- មានបទពិសោធន៍ការងារជាង ១៦ឆ្នាំ រួមមាន ១១ ឆ្នាំផ្នែកធនាគារ
- ជាប្រធានតំបន់នៃធនាគារ ANZ Royal Bank
- ជាប្រធានផ្នែកលក់នៃធនាគារ Maruhan Japan Bank
- ជាប្រធានផ្នែកឥណទាននៃធនាគារ Vattanac Bank
- ជាប្រធានផ្នែកសាជីវកម្មនៃធនាគារ Standard Chartered Bank
- ជាប្រធានផ្នែកហានិភ័យនៃក្រុមហ៊ុនធានារ៉ាប់រង Forte Insurance
- ជាគ្រូបង្រៀន និងមន្ត្រីរដ្ឋបាលនៃ Regent College
- អ្នកសម្របសម្រួលគំរោងនៃសមាគមន៍ ខ្មែរ-កាណាដា ប្រចាំ Ontario
- Project Coordinator of Canadian Cambodian Association of Ontario



## ជុន សុថា នាយកផ្នែកហិរញ្ញវត្ថុ

- សញ្ជាបត្រអនុបណ្ឌិតផ្នែកគ្រប់គ្រងមីក្រូហិរញ្ញវត្ថុ
- មានបទពិសោធន៍ការងារជាអ្នកគ្រប់គ្រង រយៈពេល ៨ ឆ្នាំ
- អតីតប្រធានផ្នែកប្រតិបត្តិ នៃក្រុមហ៊ុន Wing Cambodia
- អតីតប្រធានផ្នែកអភិវឌ្ឍន៍អាជីវកម្ម នៃក្រុមហ៊ុន Vision Fund Cambodia
- អតីតប្រធានផ្នែកធនធាន និងសវនករផ្ទៃក្នុង នៃអង្គការ World Vision Cambodia



## ហេង សុក ប្រធានសាខាជន្នីភ្នំពេញ

- កំពុងសិក្សាបន្តអនុបណ្ឌិតផ្នែក Risk Management in Insurance, Finance & Banking
- សញ្ជាបត្របរិញ្ញាបត្រផ្នែកគណនេយ្យ / ហិរញ្ញវត្ថុ
- សញ្ជាបត្របរិញ្ញាបត្រផ្នែកភាសាបារាំង
- មានបទពិសោធន៍ការងារលើស ៦ ឆ្នាំ
- អតីតមន្ត្រីសម្របសម្រួលប្រតិបត្តិការ នៃក្រុមហ៊ុន First Home Plc



## លីម សំបួរ សវនករផ្ទៃក្នុងជាន់ខ្ពស់

- កំពុងសិក្សាបន្តក្នុងកម្មវិធីសិក្សា ACCA/CPA
- សញ្ជាបត្របរិញ្ញាបត្រផ្នែកហិរញ្ញវត្ថុ និងធនាគារ
- អតីតប្រធានសវនករផ្ទៃក្នុង នៃក្រុមហ៊ុន Lim Heng Group
- អតីតសវនករឯករាជ្យ នៃក្រុមហ៊ុន PriceWaterhouse Cooper

### >> សាវតារសមាជិកថ្នាក់ដឹកនាំ



#### ឌី រ៉ាដា ប្រធានផ្នែកព័ត៌មានវិទ្យា

- សិក្សាបន្តថ្នាក់អនុបណ្ឌិតផ្នែកគ្រប់គ្រងអាជីវកម្ម
- សញ្ញាប័ត្របរិញ្ញាប័ត្រផ្នែកវិទ្យាសាស្ត្រកុំព្យូទ័រ និងវិស្វកម្ម
- សញ្ញាប័ត្រថ្នាក់បច្ចេកទេសជាន់ខ្ពស់ផ្នែកបច្ចេកវិទ្យាព័ត៌មាន និងទំនាក់ទំនង
- បទពិសោធន៍ការងារក្នុងវិស័យព័ត៌មាន-វិទ្យារយៈពេល៨ឆ្នាំ
- មានបទពិសោធន៍ការងារជាមួយអង្គការក្រុមហ៊ុន ស្ថាប័នមីក្រូហិរញ្ញវត្ថុ

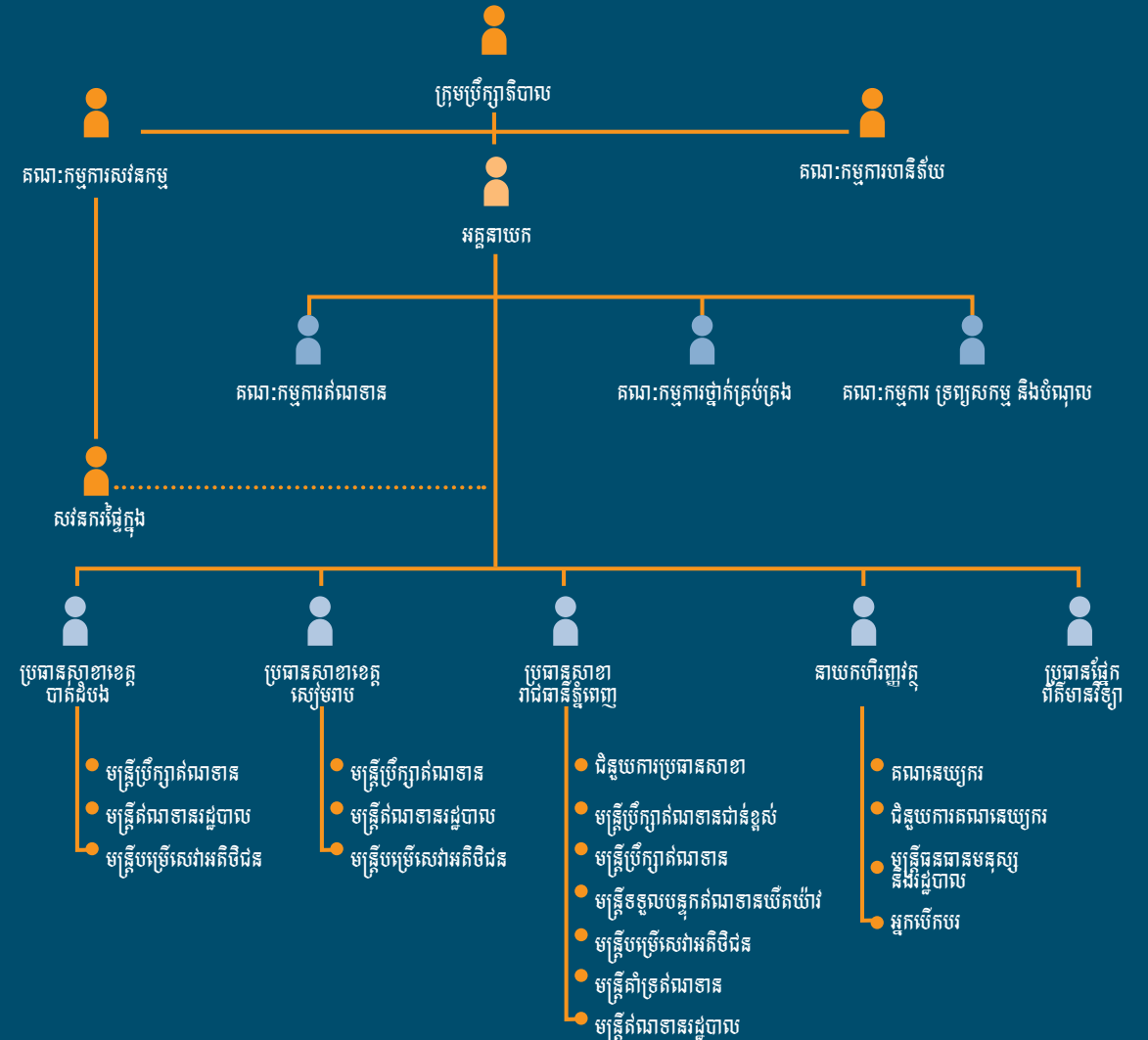
#### រូន សេដ្ឋា ប្រធានសាខាខេត្តសៀមរាប

- សញ្ញាប័ត្រមធ្យមសិក្សាគុកោសល្យឯកទេស គណិតវិទ្យា-រូបវិទ្យា
- សញ្ញាប័ត្របរិញ្ញាប័ត្រផ្នែកគ្រប់គ្រងទូទៅ
- កំពុងសិក្សាបន្តថ្នាក់អនុបណ្ឌិតផ្នែកគណនេយ្យ/ហិរញ្ញវត្ថុ
- មានបទពិសោធន៍ការងារលើសពី៨ឆ្នាំ និង៦ឆ្នាំក្នុងវិស័យមីក្រូហិរញ្ញវត្ថុ
- មានបទពិសោធន៍ការងារជាអ្នកគ្រប់គ្រងរយៈពេល៤ឆ្នាំ
- អតីត ប្រធានសាខាខេត្តរបស់ វិសិនហ្វាន់ ខេមបូឌា

#### សុត គីមរ៉ា ប្រធានសាខាខេត្តបាត់ដំបង

- សញ្ញាប័ត្របរិញ្ញាប័ត្រផ្នែកគ្រប់គ្រងអាជីវកម្ម
- មានបទពិសោធន៍ការងារលើស ៦ឆ្នាំ
- អតីតជាប្រធានផ្នែកគណនេយ្យ និងជំនួយការប្រធានសាខា នៃធនាគារកាណាឌីយ៉ា
- អតីតជាបុគ្គលិកអង្គការ Care International Organization

# រចនាសម្ព័ន្ធគ្រប់គ្រង





1



2



3



1

1 កិច្ចប្រជុំក្រុមប្រឹក្សាភិបាល 2 សិក្ខាសាលាអគ្គនាយកនៅទីស្នាក់ការកណ្តាល រ៉ាន់ដា 3 ការប្រគល់លិខិតថ្លែងអំណរគុណពីទីស្នាក់ការកណ្តាល រ៉ាន់ដា  
4 ការចូលរួមប្រកួតបាល់ទាត់ជាមិត្តភាពដែលរៀបចំឡើងដោយ អង្គការស្នាមញញឹមនៃកុមារ

# គណកម្មការក្រុមប្រឹក្សាភិបាល

## ក. គណកម្មការសវនកម្ម និងប្រតិបត្តិការ

គណកម្មការសវនកម្ម និងប្រតិបត្តិការ ត្រូវបានបង្កើតឡើងក្នុងគោលបំណងជួយក្រុមប្រឹក្សាភិបាល ក្នុងការបំពេញតួនាទីរបស់ខ្លួនលើទំនួលខុសត្រូវផ្នែកអភិបាលកិច្ចសាជីវកម្មដោយមានការយកចិត្តទុកដាក់ និងប្រុងប្រយ័ត្នខ្ពស់ទៅលើ៖

- របាយការណ៍ហិរញ្ញវត្ថុ
- គោលនយោបាយគណនេយ្យ
- ការរក្សានូវឯករាជ្យភាពរបស់សវនករក្រុមហ៊ុន
- ការគ្រប់គ្រងហិរញ្ញវត្ថុ
- ប្រព័ន្ធគ្រប់គ្រងផ្ទៃក្នុង
- ការគ្រប់គ្រងហានិភ័យ
- ការពិនិត្យពិចារណាលើករណីក្លែងបន្លំ
- ការប្រតិបត្តិតាមបញ្ញត្តិ និងគោលការណ៍ណែនាំពាក់ព័ន្ធផ្សេងៗ

គណកម្មការសវនកម្ម មានសមាសភាពដូចខាងក្រោម៖

1. **Dary So** ជាប្រធាន
2. **Talmage Payne** ជាសមាជិក
3. **Ong Teong Hoon** ជាសមាជិក

## ខ. គណកម្មការហានិភ័យ

គណកម្មការហានិភ័យ ត្រូវបានបង្កើតឡើងក្នុងគោលបំណងជួយក្រុមប្រឹក្សាភិបាលក្នុងការបំពេញតួនាទីរបស់ខ្លួនលើទំនួលខុសត្រូវផ្នែកអភិបាលកិច្ចសាជីវកម្ម ដោយមានការយកចិត្តទុកដាក់ និងប្រុងប្រយ័ត្នខ្ពស់ទៅលើ៖

- ការគ្រប់គ្រងដើមទុនរយៈពេលវែង និងការព្យាករណ៍
- គោលនយោបាយអត្រាការប្រាក់
- ហានិភ័យប្រតិបត្តិការ និងក្នុងប្រទេស (ហានិភ័យក្រៅអំពីហិរញ្ញវត្ថុ)
- បង្កើតគោលការណ៍ហានិភ័យ និងនីតិវិធី សម្រាប់គណៈគ្រប់គ្រង
- គោលនយោបាយឥណទាន
- គោលនយោបាយទ្រព្យសកម្ម និងបំណុល
- គោលនយោបាយគ្រប់គ្រងហានិភ័យ

គណកម្មការហានិភ័យមានសមាសភាពដូចខាងក្រោម៖

1. **Michael Goh** ជាប្រធាន
2. **Nicholas John Lazos** ជាសមាជិក
3. **Micaela Ratini** ជាសមាជិក

23%

ទាបជាង ៦ដុល្លារ ក្នុងមួយថ្ងៃ

43%

ចន្លោះ ៦ដុល្លារ ទៅ ១២ដុល្លារ ក្នុងមួយថ្ងៃ

34%

ច្រើនជាង ១២ ដុល្លារ ក្នុងមួយថ្ងៃ

# សមិទ្ធផលសង្គម

តាមរយៈសេវាកម្មហិរញ្ញប្បទានផ្ទះសំបែង ហ្វីស ហ្វាយនែន បានចូលរួមចំណែកក្នុងសង្គមខ្មែរដោយ អតិថិជនរបស់ក្រុមហ៊ុនប្រមាណ ៤.០០០នាក់ មាន កំរិតប្រាក់ចំណូលស្ថិតក្នុងចន្លោះដូចជា៖ ទាបជាង ៦ដុល្លារក្នុងមួយថ្ងៃ, ចន្លោះ ៦ដុល្លារ ទៅ ១២ដុល្លារ ក្នុងមួយថ្ងៃ និង ច្រើនជាង ១២ ដុល្លារក្នុងមួយថ្ងៃ ។





# ផ្ទះដ៏កក់ក្តៅ របស់គ្រួសារខ្ញុំ



1

## លោក សុ ជា និងគ្រួសារ

លោក សុ ជា ជាអ្នករត់រឹមកម្ចីតូ (TukTuk) ជាមធ្យមគាត់រកចំណូលបាន ៤ម៉ឺនរៀលក្នុង១ថ្ងៃ ហើយមានកូន ៣នាក់នៅក្នុងបន្ទប់។ កូនស្រីច្បងធ្វើការនៅក្នុងសណ្ឋាគារមួយដោយទទួលបានប្រាក់ខែ ៦០ ដុល្លារក្នុង១ខែ ហើយប្រពន្ធ របស់គាត់មានមុខរបរជាគ្រួសារ។

លោក សុ ជា គឺជាមេគ្រួសារម្នាក់គួរអោយគោរព ដែលទទួលបានក្តីស្រឡាញ់ និងជាបង្គោលដឹកនាំ របស់កូនៗ និងប្រពន្ធនៅក្នុងគ្រួសារ។ ដោយមានការប្រឹងប្រែងតស៊ូដោយកំលាំងញើសឈាមរបស់គាត់ បូកបន្ថែមនិងការចេះសន្សំសំចៃ ដែលមានគោលដៅច្បាស់លាស់របស់ប្រពន្ធរបស់គាត់ផងនោះ និងដោយសារគាត់រស់នៅលើដីសំណង់អាណាធិបតេយ្យដែលគ្មានសុវត្ថិភាពសំរាប់គ្រួសារគាត់ ហើយអាជ្ញាធរបានជូនព័ត៌មានអោយប្រជាជននៅទីនោះ ពីលំនៅស្ថានចេញទើបធ្វើអោយគាត់មានគំនិតដាក់ប្រាក់សន្សំដោយការទិញដីរលោះហើយសមទៅនឹងចំណូលចំណាយរបស់គ្រួសារគាត់ផងដែរ។

នៅពេលគាត់ស្គាល់ក្រុមហ៊ុន ហ្វីសហ្វាយនែន ក៏អិលស៊ី គាត់មានអារម្មណ៍សប្បាយរីករាយនិងទទួលបានយកម្ចីនៅក្រុមហ៊ុន ពីព្រោះក្រុមហ៊ុនបានទុករយៈពេលវែង ក្នុងការបង់សងត្រឡប់សមទៅនឹងសមត្ថភាពរបស់គាត់។ គាត់យកម្ចីពី ហ្វីសហ្វាយនែន ក៏អិលស៊ី ទៅសាងសង់គេហដ្ឋានមួយកន្លែងលើដីឡូត៍របស់គាត់។ ហើយគាត់បានបន្ថែមទៀតថា៖ “ ខ្ញុំមិននឹកស្មានថាអាចសាងសង់ផ្ទះសំរាប់ក្រុមគ្រួសាររបស់ខ្ញុំបានឆាប់រហ័សយ៉ាងនេះទេ ទន្ទឹមនិងមានលិខិតជូនដំណឹងពីអាជ្ញាធរអោយរុះរើផ្ទះនៅសំណង់អាណាធិបតេយ្យ។ ហើយកូនប្រុសស្រីរបស់ខ្ញុំក៏សប្បាយចិត្តដែរនៅពេលពួកគេមានផ្ទះផ្ទាល់ខ្លួនដែលមានជាសុខភាពជាងផ្ទះចាស់ដែលសូម្បីតែបង្គន់និងបន្ទប់ងូតទឹកក៏គ្មាន ហើយពួកគេក៏មិនចាំបាច់ខ្មាសមិត្តភក្តិគេទៀតដែរ ” ។



2



3

- 1 សុ ជា និងក្រុមគ្រួសារ ឈរនៅខាងមុខផ្ទះថ្មី ដែលធ្វើអំពីស៊ីម៉ង់ត៍
- 2 ផ្ទះឈើចាស់ របស់លោក សុ ជា
- 3 សុ ជា និងក្រុមគ្រួសារអង្គុយជុំគ្នានៅខាងក្នុងផ្ទះថ្មីរបស់ពួកគេ

# របាយការណ៍ក្រុមប្រឹក្សាភិបាល

ក្រុមប្រឹក្សាភិបាលមានសេចក្តីសោមនស្សសូមដាក់បង្ហាញនូវរបាយការណ៍របស់ខ្លួន និងរបាយការណ៍ហិរញ្ញវត្ថុដែលបានធ្វើសវនកម្ម ហើយរបស់ គ្រឹះស្ថានមីក្រូហិរញ្ញវត្ថុ ហ្វីស ហ្វាយនែន ភីអិលស៊ី( ហៅកាត់ថា ក្រុមហ៊ុនឬ ហ្វីស ហ្វាយនែន ) សម្រាប់ដំណាច់ឆ្នាំថ្ងៃទី៣១ ខែធ្នូ ឆ្នាំ២០១៣។

## សកម្មភាពចម្បង

សកម្មភាពអាជីវកម្មចម្បងរបស់ក្រុមហ៊ុន គឺការផ្តល់សេវាមីក្រូហិរញ្ញវត្ថុជូនគ្រួសារដែលមានប្រាក់ចំណូលទាបនិងមធ្យម ដើម្បីទិញផ្ទះជា លើកដំបូង របស់ពួកគេតាមរយៈការិយាល័យកណ្តាលរបស់ក្រុមហ៊ុនដែលមានទីតាំងស្ថិតនៅរាជធានីភ្នំពេញ និងសាខានៅតាមបណ្តា ខេត្តមួយចំនួននៅក្នុង ព្រះរាជាណាចក្រកម្ពុជា។

## លទ្ធផលហិរញ្ញវត្ថុ

លទ្ធផលហិរញ្ញវត្ថុរបស់ក្រុមហ៊ុនសម្រាប់ដំណាច់ឆ្នាំថ្ងៃទី៣១ ខែធ្នូ ឆ្នាំ២០១៣ត្រូវបានបង្ហាញនៅក្នុងរបាយការណ៍លទ្ធផលនៅលើទំព័រ បន្ទាប់។

## ដើមទុន

ក្នុងអំឡុងឆ្នាំនេះ មិនមានបម្រែបម្រួលដើមទុនចុះបញ្ជីនិងបានបង់របស់ក្រុមហ៊ុនទេ។

## ឥណទានអាក្រក់ និងឥណទានសង្ស័យ

មុនពេលរៀបចំរបាយការណ៍ហិរញ្ញវត្ថុរបស់ក្រុមហ៊ុន ក្រុមប្រឹក្សាភិបាលបានចាត់វិធានការដែលមានមូលដ្ឋានសមរម្យ ពាក់ព័ន្ធនឹងការ ជម្រះឥណទានអាក្រក់ចេញពីបញ្ជី ឬការធ្វើសវិធានធនឥណទានអាក្រក់ និងសង្ស័យ ហើយក្រុមប្រឹក្សាភិបាលជឿជាក់ថារាល់ឥណទាន អាក្រក់ទាំងអស់ដែលបានដឹងត្រូវបានជម្រះចេញពីបញ្ជី និងបានកាត់ត្រាសវិធានធនយ៉ាងពេញលេញសម្រាប់ឥណទានអាក្រក់ និង សង្ស័យ។

គិតត្រឹមកាលបរិច្ឆេទនៃរបាយការណ៍នេះ ក្រុមប្រឹក្សាភិបាលពុំបានដឹងពីកាលៈទេសៈណាមួយ ដែលនាំឲ្យចំនួនសវិធានធនឥណទាន អាក្រក់និងសង្ស័យ ក្នុងរបាយការណ៍ហិរញ្ញវត្ថុរបស់ក្រុមហ៊ុនមានតម្លៃមិនគ្រប់គ្រាន់ជាសារវន្តនោះទេ។

## ទ្រព្យសកម្ម

មុនពេលរៀបចំរបាយការណ៍ហិរញ្ញវត្ថុរបស់ក្រុមហ៊ុន ក្រុមប្រឹក្សាភិបាលបានចាត់វិធានការដែលមានមូលដ្ឋានសមរម្យដើម្បីបញ្ជាក់ថាបណ្តា ទ្រព្យសកម្មទាំងឡាយដែលទំនងជាមិនអាចបង្វិលមកវិញនៅក្នុងប្រតិបត្តិការអាជីវកម្មធម្មតាទៅតាមតម្លៃនៅក្នុងបញ្ជីគណនេយ្យរបស់ ក្រុមហ៊ុន ត្រូវបានកាត់ត្រាបន្ថយឱ្យនៅស្មើនឹងតម្លៃដែលរំពឹងគិតថានឹងអាចទទួលស្គាល់បានជាក់ស្តែង ។

គិតត្រឹមកាលបរិច្ឆេទនៃរបាយការណ៍នេះ ក្រុមប្រឹក្សាភិបាលពុំបានដឹងពីហេតុការណ៍ណាមួយដែលអាចបណ្តាលឱ្យតម្លៃទ្រព្យសកម្មក្នុង របាយការណ៍ហិរញ្ញវត្ថុរបស់ក្រុមហ៊ុនពុំត្រឹមត្រូវជាសារវន្តទេ។

## បំណុលយថាភាព និងបំណុលផ្សេងៗ

គិតត្រឹមកាលបរិច្ឆេទនៃរបាយការណ៍នេះ មិនមាន ៖

1. បន្ទុកណាមួយលើទ្រព្យសកម្មរបស់ក្រុមហ៊ុន ដែលបានកើតឡើងដោយសារការដាក់វាបញ្ចាំសម្រាប់ការធានាបំណុលរបស់បុគ្គល ណាម្នាក់ឡើយ ចាប់តាំងពីដំណាច់ឆ្នាំមក និង
2. បំណុលយថាភាពណាមួយរបស់ក្រុមហ៊ុនដែលបានកើតឡើងចាប់តាំងពីដំណាច់ឆ្នាំមក ក្រៅពីបំណុលផ្សេងៗនៅក្នុងដំណើរការ អាជីវកម្មក្រុមហ៊ុនធម្មតានោះទេ។

តាមយោបល់របស់ក្រុមប្រឹក្សាភិបាល ពុំមានបំណុលយថាភាព ឬបំណុលផ្សេងៗរបស់ក្រុមហ៊ុនបានក្លាយជាការបង្ខំឱ្យសង ឬអាចនឹងត្រូវ ទាមទារឱ្យសងក្នុងរយៈពេល១២ខែបន្ទាប់ពីដំណាច់ឆ្នាំ ដែលនឹង ឬអាចនឹងមានផលប៉ះពាល់ជាសារវន្តដល់លទ្ធភាពរបស់ក្រុមហ៊ុនក្នុង ការបំពេញកាតព្វកិច្ចរបស់ខ្លួននៅថ្ងៃដល់ពេលកំណត់សងនោះទេ។

## ការប្រែប្រួលកាលៈទេសៈ

គិតត្រឹមកាលបរិច្ឆេទនៃរបាយការណ៍នេះ ក្រុមប្រឹក្សាភិបាលមិនបានដឹងពីកាលៈទេសៈណាមួយដែលមិនបានរំកិលនៅក្នុងរបាយការណ៍នេះ ឬរបាយការណ៍ហិរញ្ញវត្ថុរបស់ក្រុមហ៊ុន ដែលអាចបណ្តាលឱ្យចំនួនទឹកប្រាក់ដែលបានបង្ហាញក្នុងរបាយការណ៍ហិរញ្ញវត្ថុ មានភាព មិនត្រឹមត្រូវជាសារវន្តនោះទេ។

## ប្រតិបត្តិការមិនប្រក្រតី

តាមយោបល់របស់ក្រុមប្រឹក្សាភិបាល លទ្ធផលហិរញ្ញវត្ថុរបស់ក្រុមហ៊ុនសម្រាប់ដំណាច់ឆ្នាំនេះ មិនបានទទួលរងនូវផលប៉ះពាល់ជាសារវន្ត ពីខ្ទង់គណនីប្រតិបត្តិការ ឬប្រតិបត្តិការណ៍មិនប្រក្រតីណាមួយឡើយ។

តាមយោបល់របស់ក្រុមប្រឹក្សាភិបាល នៅចន្លោះពេលរវាងដំណាច់ឆ្នាំនេះ រហូតមកទល់នឹងកាលបរិច្ឆេទនៃរបាយការណ៍ មិនមានខ្ទង់ គណនី ប្រតិបត្តិការ ឬប្រតិបត្តិការណ៍ខុសប្រក្រតីណាមួយដែលអាចជះឥទ្ធិពលជាសារវន្តដល់លទ្ធផលហិរញ្ញវត្ថុរបស់ក្រុមហ៊ុនក្នុងឆ្នាំដែល របាយការណ៍នេះត្រូវបានធ្វើឡើងនោះទេ។

### ព្រឹត្តិការណ៍សំខាន់ៗ

មិនមានព្រឹត្តិការណ៍សំខាន់ៗបានកើតឡើងបន្ទាប់ពីកាលបរិច្ឆេទតារាងតុល្យការ ដែលតម្រូវឱ្យមានការលាតត្រដាង ឬនិយ័តកម្មក្រៅពីបណ្តាប្រតិបត្តិការផ្សេងៗដែលបានលាតត្រដាងនៅក្នុងកំណត់សម្គាល់ដែលបានភ្ជាប់មកជាមួយនៅក្នុងរបាយការណ៍ហិរញ្ញវត្ថុនោះទេ។

### ក្រុមប្រឹក្សាភិបាល

សមាជិកក្រុមប្រឹក្សាភិបាល ដែលនៅបម្រើការក្នុងអំឡុងឆ្នាំ រហូតដល់កាលបរិច្ឆេទនៃរបាយការណ៍នេះមានរាយនាមដូចខាងក្រោម ៖

លោក Talmage Mark Payne	ប្រធានក្រុមប្រឹក្សាភិបាល
អ្នកស្រី Micaela Ratini	អភិបាល
លោក Ong Teong Hoon	អភិបាល
លោក Nicholas Lazos	អភិបាល
លោក Michael Goh	អភិបាល
អ្នកស្រី Dary So	អភិបាល

### ការទទួលខុសត្រូវរបស់ក្រុមប្រឹក្សាភិបាលលើរបាយការណ៍ហិរញ្ញវត្ថុ

ក្រុមប្រឹក្សាភិបាលទទួលខុសត្រូវក្នុងការបញ្ជាក់ថារបាយការណ៍ហិរញ្ញវត្ថុត្រូវបានរៀបចំឡើង និងបានបង្ហាញយ៉ាងត្រឹមត្រូវនូវគ្រប់ទិដ្ឋភាពជាសារវន្តទាំងអស់នៃស្ថានភាពហិរញ្ញវត្ថុរបស់ក្រុមហ៊ុន គិតត្រឹមថ្ងៃទី៣១ ខែធ្នូ ឆ្នាំ២០១៣ ព្រមទាំងលទ្ធផលហិរញ្ញវត្ថុ និងលំហូរសាច់ប្រាក់របស់ក្រុមហ៊ុនសម្រាប់ដំណាច់ឆ្នាំ។ ក្នុងការរៀបចំរបាយការណ៍ហិរញ្ញវត្ថុទាំងនេះតម្រូវឱ្យក្រុមប្រឹក្សាភិបាលត្រូវ ៖

1. អនុវត្តគោលការណ៍គណនេយ្យសមស្រប ដែលគាំទ្រដោយការវិនិច្ឆ័យ និងការប៉ាន់ប្រមាណយ៉ាងសមហេតុផល និងប្រកបដោយការប្រុងប្រយ័ត្ន ព្រមទាំងអនុវត្តតាមគោលការណ៍ទាំងនេះឱ្យមានសង្គតិភាព។
2. អនុវត្តតាមតម្រូវការក្នុងការលាតត្រដាងព័ត៌មាន ដែលអនុលោមតាមស្តង់ដារគណនេយ្យកម្ពុជា និងគោលការណ៍ណែនាំរបស់ធនាគារជាតិនៃកម្ពុជាហើយប្រសិនបើមានការប្រោសចាកណាមួយ ក្នុងការបង្ហាញឱ្យមានភាពពិតនិងត្រឹមត្រូវក្រុមប្រឹក្សាភិបាលត្រូវប្រាកដថាការប្រោសចាកទាំងនោះត្រូវបានបង្ហាញ ពន្យល់ និងកំណត់បរិមាណយ៉ាងត្រឹមត្រូវនៅក្នុងរបាយការណ៍ហិរញ្ញវត្ថុ។

3. រក្សាទុកកំណត់ត្រាគណនេយ្យឱ្យបានគ្រប់គ្រាន់ និងប្រព័ន្ធត្រួតពិនិត្យផ្ទៃក្នុងប្រកបដោយប្រសិទ្ធភាព។
4. រៀបចំរបាយការណ៍ហិរញ្ញវត្ថុដោយផ្អែកលើមូលដ្ឋាននិរន្តរភាពនៃដំណើរការអាជីវកម្ម លើកលែងតែមានករណីសន្មតយ៉ាងសមរម្យថាក្រុមហ៊ុននឹងមិនអាចបន្តកិច្ចប្រតិបត្តិការអាជីវកម្មនៅពេលអនាគតដ៏ខ្លី និង
5. កំណត់គោលនយោបាយទូទៅសម្រាប់ក្រុមហ៊ុន ផ្តល់សច្ចានុម័តលើរាល់សេចក្តីសម្រេចចិត្ត និងសកម្មភាពរបស់ក្រុមប្រឹក្សាភិបាលដែលមានឥទ្ធិពលជាសារវន្តលើប្រតិបត្តិការ និងលទ្ធផលរបស់ក្រុមហ៊ុន ហើយត្រូវធានាថាផលប៉ះពាល់ទាំងនោះត្រូវបានឆ្លុះបញ្ចាំងយ៉ាងត្រឹមត្រូវនៅក្នុងរបាយការណ៍ហិរញ្ញវត្ថុ។

ក្រុមប្រឹក្សាភិបាលអះអាងថាក្រុមហ៊ុនបានអនុវត្តតាមតម្រូវការខាងលើក្នុងការរៀបចំរបាយការណ៍ហិរញ្ញវត្ថុ។

### ការអនុម័តរបាយការណ៍ហិរញ្ញវត្ថុ

ក្រុមប្រឹក្សាភិបាលធានាអះអាងថារបាយការណ៍ហិរញ្ញវត្ថុ បានបង្ហាញយ៉ាងត្រឹមត្រូវនូវគ្រប់ទិដ្ឋភាពជាសារវន្តទាំងអស់នៃស្ថានភាពហិរញ្ញវត្ថុរបស់ក្រុមហ៊ុន គិតត្រឹមថ្ងៃទី៣១ ខែធ្នូ ឆ្នាំ២០១៣ និងលទ្ធផលហិរញ្ញវត្ថុ ព្រមទាំងលំហូរសាច់ប្រាក់របស់ក្រុមហ៊ុនសម្រាប់ដំណាច់ឆ្នាំដោយអនុលោមទៅតាមស្តង់ដារគណនេយ្យកម្ពុជា និងគោលការណ៍ណែនាំរបស់ធនាគារជាតិនៃកម្ពុជា។

ជ.ក្រុមប្រឹក្សាភិបាល

  
 លោក Talmage Mark Payne  
 ប្រធានក្រុមប្រឹក្សាភិបាល



រាជធានីភ្នំពេញ ព្រះរាជាណាចក្រកម្ពុជា  
កាលបរិច្ឆេទ៖ ថ្ងៃទី២៥ ខែមីនា ឆ្នាំ២០១៤

  
 លោក ឈឹម ហាក់យុន  
 អគ្គនាយកប្រតិបត្តិ

រាជធានីភ្នំពេញ ព្រះរាជាណាចក្រកម្ពុជា  
កាលបរិច្ឆេទ៖ ថ្ងៃទី២៥ ខែមីនា ឆ្នាំ២០១៤

# របាយការណ៍សវនករឯករាជ្យ

## ជូនភាគទុនិកគ្រឹះស្ថានមីក្រូហិរញ្ញវត្ថុ ហ្វីស ហ្វាយនែន ភីអិលស៊ី

យើងខ្ញុំបានធ្វើសវនកម្មលើរបាយការណ៍ហិរញ្ញវត្ថុរបស់ក្រុមហ៊ុនគ្រឹះស្ថានមីក្រូហិរញ្ញវត្ថុ ហ្វីស ហ្វាយនែន ភីអិលស៊ី(ហៅកាត់ថា “ក្រុមហ៊ុន”) រួមមានតារាងតុល្យការគិតត្រឹមថ្ងៃទី៣១ ខែធ្នូ ឆ្នាំ២០១៣និងរបាយការណ៍លទ្ធផល របាយការណ៍បម្រែបម្រួលមូលធន ភាគទុនិក និងរបាយការណ៍លំហូរសាច់ប្រាក់សម្រាប់ដំណាច់ឆ្នាំ ព្រមទាំងកំណត់សម្គាល់នានា ដែលរួមមានសេចក្តីសង្ខេបនៃគោលការណ៍គណនេយ្យសំខាន់ៗ និងព័ត៌មានពន្យល់ដទៃទៀត។

## ការទទួលខុសត្រូវរបស់គណៈគ្រប់គ្រងលើរបាយការណ៍ហិរញ្ញវត្ថុ

គណៈគ្រប់គ្រងទទួលខុសត្រូវក្នុងការរៀបចំ និងការបង្ហាញរបាយការណ៍ហិរញ្ញវត្ថុទាំងនេះឱ្យបានត្រឹមត្រូវ ដោយអនុលោមទៅតាមគោលការណ៍ណែនាំរបស់ធនាគារជាតិនៃកម្ពុជា និងស្តង់ដារគណនេយ្យកម្ពុជា និងទទួលខុសត្រូវលើការត្រួតពិនិត្យផ្ទៃក្នុង ដែលគណៈគ្រប់គ្រងកំណត់ថាវាមានភាពចាំបាច់ក្នុងការរៀបចំរបាយការណ៍ហិរញ្ញវត្ថុ មិនឱ្យមានការឃោសនាខុសជាសាវ័ន្ត ដែលបណ្តាលមកពីការក្លែងបន្លំ ឬកំហុសឆ្គងផ្សេងៗ។

## ការទទួលខុសត្រូវរបស់សវនករ

ការទទួលខុសត្រូវរបស់យើងខ្ញុំ គឺបញ្ចេញមតិលើរបាយការណ៍ហិរញ្ញវត្ថុទាំងនេះ ដោយផ្អែកទៅលើការធ្វើសវនកម្មរបស់យើងខ្ញុំ។ យើងខ្ញុំបានធ្វើសវនកម្មដោយអនុលោមទៅតាមស្តង់ដារអន្តរជាតិស្តីពីសវនកម្មនៃកម្ពុជា។ ស្តង់ដារទាំងនោះតម្រូវឱ្យយើងខ្ញុំប្រតិបត្តិតាមក្រមសីលធម៌ ធ្វើផែនការសវនកម្ម និងធ្វើសវនកម្ម ដើម្បីទទួលបាននូវការធានាអះអាងដែលសមហេតុផលថា របាយការណ៍ហិរញ្ញវត្ថុពុំមានលក្ខណៈខុសឆ្គងជាសាវ័ន្ត។

ការធ្វើសវនកម្មមានការអនុវត្តនីតិវិធីដើម្បីទទួលបាននូវភស្តុតាងសវនកម្ម អំពីចំនួនទឹកប្រាក់ និងការលាតត្រដាងនៅក្នុងរបាយការណ៍ហិរញ្ញវត្ថុ។ ការជ្រើសរើសនីតិវិធីទាំងនេះគឺអាស្រ័យលើការវិនិច្ឆ័យរបស់សវនករ រួមទាំងការវាយតម្លៃលើហានិភ័យនៃភាពខុសឆ្គងជាសាវ័ន្តនៃរបាយការណ៍ហិរញ្ញវត្ថុ ដែលបណ្តាលមកពីការក្លែងបន្លំ ឬកំហុសឆ្គង។ ក្នុងការវាយតម្លៃហានិភ័យទាំងនោះ សវនករបានពិចារណាទៅលើប្រព័ន្ធត្រួតពិនិត្យផ្ទៃក្នុងរបស់អង្គការដែលទាក់ទងទៅនឹងការរៀបចំ និងការបង្ហាញត្រឹមត្រូវនៃរបាយការណ៍ហិរញ្ញវត្ថុ ដើម្បីរៀបចំនូវនីតិវិធីសវនកម្ម ដែលមានលក្ខណៈសមហេតុផលទៅតាមកាលៈទេសៈផ្សេងៗ ប៉ុន្តែពុំមានគោលបំណងបញ្ចេញមតិទៅ

លើប្រសិទ្ធភាពនៃប្រព័ន្ធត្រួតពិនិត្យផ្ទៃក្នុងរបស់អង្គការនោះទេ។សវនកម្ម ក៏រួមបញ្ចូលទាំងការវាយតម្លៃនូវភាពសមស្របនៃគោលការណ៍គណនេយ្យដែលបានប្រើប្រាស់ និងភាពសមហេតុផលនៃការប៉ាន់ស្មានគណនេយ្យដែលធ្វើឡើងដោយគណៈគ្រប់គ្រង ក៏ដូចជាការវាយតម្លៃលើការបង្ហាញជាទូទៅនៃរបាយការណ៍ហិរញ្ញវត្ថុ។

យើងខ្ញុំជឿជាក់ថាភស្តុតាងសវនកម្មដែលយើងទទួលបាន គឺមានលក្ខណៈគ្រប់គ្រាន់ និងត្រឹមត្រូវ ដែលជាមូលដ្ឋានសម្រាប់ការបញ្ចេញមតិយោបល់របស់យើងខ្ញុំ។

## មតិយោបល់

តាមទស្សនៈរបស់យើងខ្ញុំ របាយការណ៍ហិរញ្ញវត្ថុបានបង្ហាញត្រឹមត្រូវនូវគ្រប់ទិដ្ឋភាពជាសាវ័ន្តទាំងអស់នៃស្ថានភាពហិរញ្ញវត្ថុរបស់ក្រុមហ៊ុន គិតត្រឹមថ្ងៃទី៣១ ខែធ្នូ ឆ្នាំ២០១៣ និងលទ្ធផលហិរញ្ញវត្ថុ ព្រមទាំងលំហូរសាច់ប្រាក់សម្រាប់ដំណាច់ឆ្នាំ ដោយអនុលោមទៅតាមស្តង់ដារគណនេយ្យកម្ពុជានិងគោលការណ៍ណែនាំរបស់ធនាគារជាតិនៃកម្ពុជា។

For PricewaterhouseCoopers (Cambodia) Ltd.  
  
By Kuy Lim  
Partner  
Phnom Penh, Kingdom of Cambodia  
Date: 25 March 2014

### តារាងតុល្យការ

សម្រាប់ដំណាច់ឆ្នាំថ្ងៃទី៣១ ខែធ្នូ ឆ្នាំ២០១៣

	2013		2012	
	ដុល្លារអាមេរិក	ពាន់រៀល	ដុល្លារអាមេរិក	ពាន់រៀល
<b>ទ្រព្យសកម្ម</b>				
សាច់ប្រាក់ក្នុងដៃ	២.០០០	៧.៩៩០	១.៨០៤	៧.២០៧
សមតុល្យនៅធនាគារកណ្តាល	១១៦.២៥៨	៤៦៤.៤៥១	១១៦.១៤៧	៤៦៤.០០៧
សមតុល្យនៅធនាគារ	១.៤៤០.៤០០	៥.៧៥៤.៣៩៨	១៤២.១៧៦	៥៦៧.៩៩៣
ឥណទាននិងបុរេប្រទានអតិថិជន	៨.៩៨៩.៩៥៨	៣៥.៩១៤.៨៨២	៥.៧៦១.៥៨៥	២៣.០១៧.៥៣២
ទ្រព្យសកម្មផ្សេងៗ	១៩៨.៣៤៦	៧៩២.៣៩២	១១៩.៤៦៤	៤៧៧.២៥៨
ទ្រព្យសម្បត្តិ និងបរិក្ខារ	៨១.២២៨	៣២៤.៥០៦	១០៦.៣៣៣	៤២៤.៨០០
	<b>១០.៨២៨.១៩០</b>	<b>៤៣.២៥៨.៦១៩</b>	<b>៦.២៤៧.៥០៩</b>	<b>២៤.៩៥៨.៧៩៧</b>
<b>បំណុល</b>				
បំណុលផ្សេងៗ	៤០៨.០១០	១.៦៣០.០០០	២០២.៧៣៩	៨០៩.៩៤២
បំណុលពន្ធលើប្រាក់ចំណេញក្នុងឆ្នាំ	៧០.១៨៥	២៨០.៣៨៩	២៥.១៧៤	១០០.៥៧០
ប្រាក់កម្ចី	៧.៦៦៤.៦៤៨	៣០.៦២០.២៦៩	៣.៥៤៥.៩២៥	១៤.១៦៥.៩៧០
	<b>៨.១៤២.៨៨៣</b>	<b>៣២.៥៣០.៦៥៨</b>	<b>៣.៧៧៣.៨៣៨</b>	<b>១៥.០៧៦.៤៨២</b>
<b>មូលធន</b>				
ដើមទុន	២.២៨៩.៣៧០	៩.១៤៦.០៣៣	២.២៨៩.៣៧០	៩.១៤៦.០៣៣
ចំណេញរក្សាទុក	៣៩៥.៩៧៧	១.៥៨១.៩២៨	១៨៤.៣០១	៧៣៦.២៨២
	<b>២.៦៨៥.៣៤៧</b>	<b>១០.៧២៧.៩៦១</b>	<b>២.៤៧៣.៦៧១</b>	<b>៩.៨៨២.៣១៥</b>
	<b>១០.៨២៨.១៩០</b>	<b>៤៣.២៥៨.៦១៩</b>	<b>៦.២៤៧.៥០៩</b>	<b>២៤.៩៥៨.៧៩៧</b>

### របាយការណ៍លទ្ធផល

សម្រាប់ដំណាច់ឆ្នាំថ្ងៃទី៣១ ខែធ្នូ ឆ្នាំ២០១៣

	2013		2012	
	ដុល្លារអាមេរិក	ពាន់រៀល	ដុល្លារអាមេរិក	ពាន់រៀល
ចំណូលការប្រាក់	១.៣៥៥.៦៥៨	៥.៤១៥.៨៥៤	៧៨១.៥៦១	៣.១២២.៣៣៦
ចំណាយការប្រាក់	(៤៩៧.២៨២)	(១.៩៨៦.៦៤២)	(២៣៦.១៦៦)	(៩៤៣.៤៨៣)
ចំណូលការប្រាក់សុទ្ធ	៨៥៨.៣៧៦	៣.៤២៩.២១២	៥៤៥.៣៩៥	២.១៧៨.៨៥៣
ចំណូលកម្រៃនិងជើងសារ	១៩៣.៣៦៩	៧៧២.៥០៩	១៥៩.៧៧៩	៦៣៨.៣១៧
ចំណាយកម្រៃនិងជើងសារ	(៣៦.២៧១)	(១៤៤.៩០៣)	(១៣.៩៥៣)	(៥៥.៧៤២)
ចំណូលកម្រៃនិងជើងសារសុទ្ធ	១៥៧.០៩៨	៦២៧.៦០៦	១៤៥.៨២៦	៥៨២.៥៧៥
ចំណាយបុគ្គលិក	(២៨៥.៨៦៥)	(១.១៤២.០៣១)	(២០១.១៤៦)	(៨០៣.៥៧៨)
ចំណាយរំលស់	(៣១.៩៨៧)	(១២៧.៧៨៨)	(៣៥.៨៨៣)	(១៤៣.៣៥៣)
ចំណាយទូទៅ និងចំណាយរដ្ឋបាល	(៣៦៨.១០១)	(១.៤៧០.៥៦៣)	(២៩៦.៥០២)	(១.១៨៤.៥២៥)
	<b>(៦៨៥.៩៥៣)</b>	<b>(២.៧៤០.៣៨២)</b>	<b>(៥៨៣.៥៣១)</b>	<b>(២.១៣១.៤៥៦)</b>
ចំណូលប្រតិបត្តិការ	៣២៩.៥២១	១.៣១៦.៤៣៦	១៥៧.៦៩០	៦២៩.៩៧២
សវិធានធនឥណទានបាត់បង់	(៣៤.១៦៦)	(១៣៦.៤៩៣)	(៧០.៧៦៦)	(២៨២.៧១០)
ចំណេញមុនបង់ពន្ធលើប្រាក់ចំណេញ	២៩៥.៣៥៥	១.១៧៩.៩៤៣	៨៦.៩២៤	៣៤៧.២៦២
ចំណាយពន្ធលើប្រាក់ចំណេញ	(៨៣.៦៧៧)	(៣៣៤.២៩០)	(៣៣.១២៦)	(១៣២.៣៣៨)
ចំណេញក្នុងឆ្នាំ	<b>២១១.៦៧៨</b>	<b>៨៤៥.៦៥៣</b>	<b>៥៣.៧៩៨</b>	<b>២១៤.៩២៤</b>

## របាយការណ៍បម្រែបម្រួលមូលធន

សម្រាប់ដំណាច់ឆ្នាំថ្ងៃទី៣១ ខែធ្នូ ឆ្នាំ២០១៣

	ដើមទុន ដុល្លារអាមេរិក	ចំណេញរក្សាទុក ដុល្លារអាមេរិក	សរុប ដុល្លារអាមេរិក
គិតត្រឹមថ្ងៃទី០១ ខែមករា ឆ្នាំ២០១២	២.២៨៩.៣៧០	១៣០.៥០១	២.៤១៩.៨៧១
ចំណេញក្នុងឆ្នាំ	-	៥៣.៧៩៨	៥៣.៧៩៨
<b>គិតត្រឹមថ្ងៃទី៣១ ខែធ្នូ ឆ្នាំ២០១២</b>	<b>២.២៨៩.៣៧០</b>	<b>១៨៤.២៩៩</b>	<b>២.៤៧៣.៦៦៩</b>
សមមូលនឹងពាន់រៀល	៩.១៤៦.០៣៣	៧៣៦.២៧៥	៩.៨៨២.៣០៨
គិតត្រឹមថ្ងៃទី០១ ខែមករា ឆ្នាំ២០១៣	២.២៨៩.៣៧០	១៨៤.២៩៩	២.៤៧៣.៦៦៩
ចំណេញក្នុងឆ្នាំ	-	២១១.៦៧៨	២១១.៦៧៨
<b>គិតត្រឹមថ្ងៃទី៣១ ខែធ្នូ ឆ្នាំ២០១៣</b>	<b>២.២៨៩.៣៧០</b>	<b>៣៩៥.៩៧៧</b>	<b>២.៦៨៥.៣៤៧</b>
សមមូលនឹងពាន់រៀល	៩.១៤៦.០៣៣	១.៥៨១.៩២៨	១០.៧២៧.៩៦១

## របាយការណ៍លំហូរសាច់ប្រាក់

សម្រាប់ដំណាច់ឆ្នាំថ្ងៃទី៣១ ខែធ្នូ ឆ្នាំ២០១៣

	ដុល្លារអាមេរិក	2013 ពាន់រៀល	ដុល្លារអាមេរិក	2012 ពាន់រៀល
<b>លំហូរសាច់ប្រាក់ពីសកម្មភាពប្រតិបត្តិការ</b>				
សាច់ប្រាក់បានប្រើក្នុងប្រតិបត្តិការ	(២.៧៩៩.៩០៨)	(១១.១៨៥.៦៣៤)	(២.២៨០.៧៩០)	(៩.១១១.៧៥៧)
<b>លំហូរសាច់ប្រាក់ពីសកម្មភាពវិនិយោគ</b>				
ការទិញទ្រព្យសម្បត្តិ និងបរិក្ខារ	(៧.០៧០)	(២៨.២៤៥)	(៨៨.៦២៣)	(៣៥៤.០៤៩)
សាច់ប្រាក់បានប្រើក្នុងសកម្មភាពវិនិយោគ	(៧.០៧០)	(២៨.២៤៥)	(៨៨.៦២៣)	(៣៥៤.០៤៩)
<b>លំហូរសាច់ប្រាក់ពីសកម្មភាពហិរញ្ញប្បទាន</b>				
សាច់ប្រាក់បានពីប្រាក់កម្ចី	៥.០០៨.៦៥០	២០.០០៩.៥៥៧	២.៤០៥.៩២៥	៩.៦១១.៦៧០
ការសងប្រាក់កម្ចី	(៩០៣.១៤១)	(៣.៦០៨.០៤៨)	(១៦០.០០០)	(៦៣៩.២០០)
សាច់ប្រាក់បានពីសកម្មភាពហិរញ្ញប្បទាន	៤.១០៥.៥០៩	១៦.៤០១.៥០៩	២.២៤៥.៩២៥	៨.៩៧២.៤៧០
<b>កំណើន/( តំហយ ) សុទ្ធនៃសាច់ប្រាក់និងសាច់ប្រាក់សមមូល</b>	<b>១.២៩៨.៥៣១</b>	<b>៥.១៨៧.៦៣០</b>	<b>(១២៣.៤៨៨)</b>	<b>(៤៩៣.៣៣៦)</b>
សាច់ប្រាក់និងសាច់ប្រាក់សមមូលដើមឆ្នាំ	១៤៥.៦៥៨	៥៨១.៩០៥	២៦៩.១៤៦	១.០៨៧.០៨១
លម្អៀងពីការប្តូររូបិយប័ណ្ណ	-	-	-	(១១.៨៤០)
<b>សាច់ប្រាក់និងសាច់ប្រាក់សមមូលចុងឆ្នាំ</b>	<b>១.៤៤៤.១៨៩</b>	<b>៥.៧៦៩.៥៣៥</b>	<b>១៤៥.៦៥៨</b>	<b>៥៨១.៩០៥</b>